

Relato Integrado 2024



Menu interativo
(Navegue pelos capítulos)

Navegação
(Navegue pelas páginas
e retorne para o
sumário)

Relato Integrado 2024

Elementos interativos
(Passe o mouse sobre os elementos)



Elementos clicáveis
(Clique nos botões)



Conselho Regional de Contabilidade do Estado do Piauí

Relato Integrado 2024 / Conselho Regional de Contabilidade do Estado do Piauí –
Teresina: CRCPI, 2025.
49p.

Publicação on-line.

1. Governança Corporativa – Conselho Regional de Contabilidade do Estado do Piauí.
2. Planejamento Estratégico. 3. Gestão de Riscos. 4. Gestão Orçamentária e Financeira.
5. Relato Integrado. I. Título.

CDU

Sumário

Mensagem do Presidente.....	05
Quem somos.....	06
Conselho Regional de Contabilidade do Estado do Piauí.....	08
Modelo de negócios.....	09
Governança e Ambiente Externo	10
Cadeia de valor	11
Gestão de riscos.....	13
Principais riscos.....	14
Governança	16
Estratégia	17
Principais canais de comunicação com a sociedade	19
Desempenho	20
Resultado das atividades de gestão	26
Declaração do contador do CRCPI.....	37
Balanço Patrimonial (BP).....	38
Demonstração das Variações Patrimoniais (DVP).....	39
Balanço Financeiro (BF)	40
Balanço Orçamentário (BO).....	40
Restos a Pagar Processados (RPP).....	41
Notas Explicativas (NE) às demonstrações contábeis em 31/12/2024.....	42
Demonstração dos Fluxos de Caixa (DFC).....	47
Demonstração das Mutações do Patrimônio Líquido (DMPL).....	47

Sobre este Relato

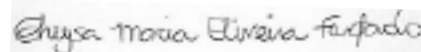
Qualidade, evolução e responsabilidade social só são possíveis com entrega e muita dedicação! O Conselho Regional de Contabilidade do Piauí (CRC/PI), reafirma constantemente o seu compromisso em dar suporte e buscar melhorias em prol da classe contábil do estado, servindo de elo entre os profissionais e as esferas de poder. É com grande satisfação que por meio do Relato Integrado (RI), possamos mostrar de maneira dinâmica e aprofundada os resultados dos esforços somados ao longo de 2024.

No primeiro ano da gestão "CRC/PI- Trabalho, Conexão e Inovação!" executamos iniciativas que mudaram a forma de criar estratégias e traçar projetos, pudemos amadurecer ainda mais e concretizar planos. Superar e aprender foram pontos cruciais nessa jornada.

A contabilidade é um âmbito de inovação e progresso para todo o País, é uma área vital para a economia. Com ela, é possível assegurar a transparência das atividades empresariais, cumprir com as exigências fiscais estabelecidas em lei, e colaborar com os órgãos de fiscalização e monitoramento, contribuindo para a clareza e autenticidade das atividades dos setores sociais. Em paralelo, o CRC/PI possui um olhar sempre atento às mudanças ocorridas na esfera técnica e se mantém atualizado às tendências de renovação, adaptando-as à sua cultura organizacional, além de estar a par das modificações na legislação que afetam a contabilidade. A sociedade hodierna nos cobra modernização, em compasso com os avanços buscamos cada vez mais acompanhar as transformações profissionais, seja em nível estadual ou nacional, esse desafio contínuo é uma das ações mais significativas da autarquia.

A Publicidade é um dos princípios da administração pública, e é seguindo esse conceito que este documento é elaborado, mais que expor as ações aos públicos de interesse, o Relato Integrado (RI) presta contas a toda a sociedade. Em 2024 superamos desafios, reformulamos objetivos e expandimos propósitos! Neste documento, você leitor pode conferir os dados sobre todos os setores desta entidade que somando forças realizou um trabalho primoroso dentro das suas potencialidades.

Desejo uma boa leitura!
Teresina, 31 de dezembro de 2024.




Gheysa Maria de Oliveira Furtado
Diretora Executiva do CRC/PI

Mensagem do Presidente

Transparência e clareza são pilares para o exercício de um bom trabalho, assim, o Relato Integrado (RI) surge como uma amostra da materialização desses valores tão basilares para as organizações e para toda a sociedade. É imprescindível que haja essa visão acurada sobre as atividades cumpridas, com um documento que evidencia as ações realizadas no primeiro ano da gestão “CRC/PI - Trabalho, Conexão e Inovação”, e mostra o balanço do conjunto de objetivos atingidos, os desafios enfrentados, e êxitos obtidos. A elaboração eficiente do documento demanda crescimento da integração entre os âmbitos da autarquia, o que auxilia a consolidação e fortalecimento da governança. O desenvolvimento deste material, alicerçado em uma linguagem acessível e didática, colabora para o aperfeiçoamento da comunicação com os públicos de interesse. Ou seja, agrega relevância pois apresenta dados concretos de maneira objetiva e concisa, assim, a exposição dos resultados fortifica a valorização dos esforços somados para trazer benefícios e inovação à classe contábil piauiense.

O diferencial e destaque das ações adotadas ao longo do ano de 2024, foi o investimento em cursos de aperfeiçoamento destinados aos profissionais contábeis, ao todo, 56 capacitações foram realizadas, com mais de 5 mil inscritos, e cerca de 1600 pessoas capacitadas. O profissional desta área tão fascinante e moderna que é a contábil, pode contar com o CRC/PI para crescer ainda mais intelectualmente com o suporte da autarquia, e os números mostram o empenho da gestão “CRC/PI - Trabalho, Conexão e Inovação”, em fazer acontecer e garantir à classe o seu desenvolvimento através da educação e busca pelo conhecimento. Damos ênfase ao curso Contabilizando Conhecimento, que percorreu as cidades de Bom Jesus, Campo Maior, Corrente, Floriano, Oeiras, Parnaíba, Pedro II, Piripiri, Picos, São Raimundo Nonato, Uruçuí e Valença.

Além disso, para proporcionar mais comodidade, conforto e um alcance ainda maior das capacitações para todos os contadores e técnicos em contabilidade do Piauí, foram realizados oito cursos virtuais, com transmissão de aulas síncronas. Em Teresina, os cursos presenciais de excelência, como, a Imersão nas Relações Trabalhistas e o Fórum Piauiense de Contabilidade Tributária fizeram parte do rol de capacitações ofertadas pelo Conselho.

O diálogo com as entidades do poder público marcou o ano de 2024, onde o Conselho Regional de Contabilidade do Piauí, estreitou a comuni-

cação e buscou se aproximar dos órgãos para o impulsionamento da classe contábil. Reivindicações e demandas foram levadas a Secretaria de Estado da Fazenda do Piauí (SEFAZ-PI), Receita Federal (RFB), Prefeitura Municipal de Teresina (PMT), Junta Comercial do Estado do Piauí (Jucepi) e Governo do Estado do Piauí. O Conselho esteve aberto a ouvir os desafios e carências que os profissionais contábeis tiveram a apontar, e levou para debate, as solicitações para as instâncias governamentais. É de suma importância que esse vínculo entre as entidades e sociedade seja incentivado, com as pontes entre as esferas estabelecidas, a sociedade também participa da gestão. Bem como firmou parcerias para levar benefícios diretos aos profissionais da contabilidade, com as instituições Sesc-PI, Senac-PI, SINDCONT-PI, Ipog, New Educacional e Fucape.

Ademais, foi reiterado o compromisso com o equilíbrio de contas no ano que se passou. O CRC/PI realizou uma contenção de despesas mediante providências administrativas, o que resultou em uma arrecadação maior que os gastos efetuados. Isto é, a responsabilidade com o controle do orçamento foi um ponto crucial no primeiro ano da gestão “CRC/PI - Trabalho, Conexão e Inovação”. O projeto Sustentabilidade foi fundamentado nas práticas da instituição, e reduziu, por exemplo, o consumo de materiais descartáveis que prejudicam a natureza e aumentam o impacto ambiental, medida que trouxe vantagens em dobro tendo em vista a redução dos custos financeiros, e a diminuição considerável do uso de itens plásticos descartáveis.

Desenvolvemos iniciativas, buscamos inovação e nos reinventamos dentro da nossa realidade, para ofertar o melhor serviço a toda a classe contábil! O esforço coletivo de todos os colaboradores do CRC/PI e o trabalho realizado com as entidades parceiras, fizeram com que as atividades desenvolvidas em 2024 fossem executadas com idoneidade e excelência. Como presidente desta autarquia tão importante, manifesto minha satisfação e felicidade em apresentar por meio deste Relato Integrado (RI), o resumo de ações do primeiro ano da minha gestão.

Boa leitura a todos!

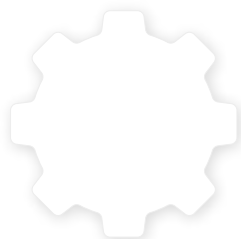



Contador Carlos Lustosa Filho
Presidente do CRC/PI

Quem somos



CRC/PI



**A Classe
Contábil Piauiense**

Público-alvo



Sociedade

Contexto da publicação

PERÍODO | 1º de janeiro a 31 de dezembro de 2024.

ABRANGÊNCIA

Conselho Regional de Contabilidade do Piauí. Autarquia Especial Corporativa dotada de personalidade jurídica de direito público. Criado e regido pelo Decreto-Lei n.º 9.295, de 27 de maio de 1946.



CAP I

Visão Geral Organizacional e Ambiente Externo

Conselho Regional de Contabilidade do Estado do Piauí

Identidade Organizacional

O Conselho Regional de Contabilidade do Estado do Piauí (CRC/PI) é uma Autarquia Especial Corporativa, dotada de personalidade jurídica de direito público.

O CRC/PI foi criado e é regido pelo Decreto-Lei n.º 9.295 de 1946 alterado pela Lei n.º 12.249 de 2010. A Resolução CFC n.º 1.612 de 2021 que aprova o Regulamento Geral dos Conselhos de Contabilidade, estabelece a sua estrutura organizacional e funcionamento.



Missão

Inovar para o desenvolvimento da profissão contábil e zelar pela ética e pela qualidade na prestação dos serviços, atuando com transparência na proteção do interesse público.



Visão

Ser reconhecido como uma entidade profissional partícipe no desenvolvimento sustentável do país e que contribui para o pleno exercício da profissão contábil no interesse público.



Valores

Ética; excelência; confiabilidade; e transparência.

Cabe destacar que a fiscalização do exercício profissional, abrangendo contadores e técnicos em contabilidade devidamente habilitados é realizada pelo CFC em conjunto com os CRCs.

A estrutura organizacional do CRC/PI disciplinada pela Resolução CRC/PI nº 439/2009 que aprova o Regimento Interno do regional, composto por um conjunto de Unidades Organizacionais (UOs) conforme organograma. A composição tem o objetivo de assegurar a execução das atividades estratégicas técnicas e administrativas para o pleno cumprimento das atribuições legais do CRC/PI.

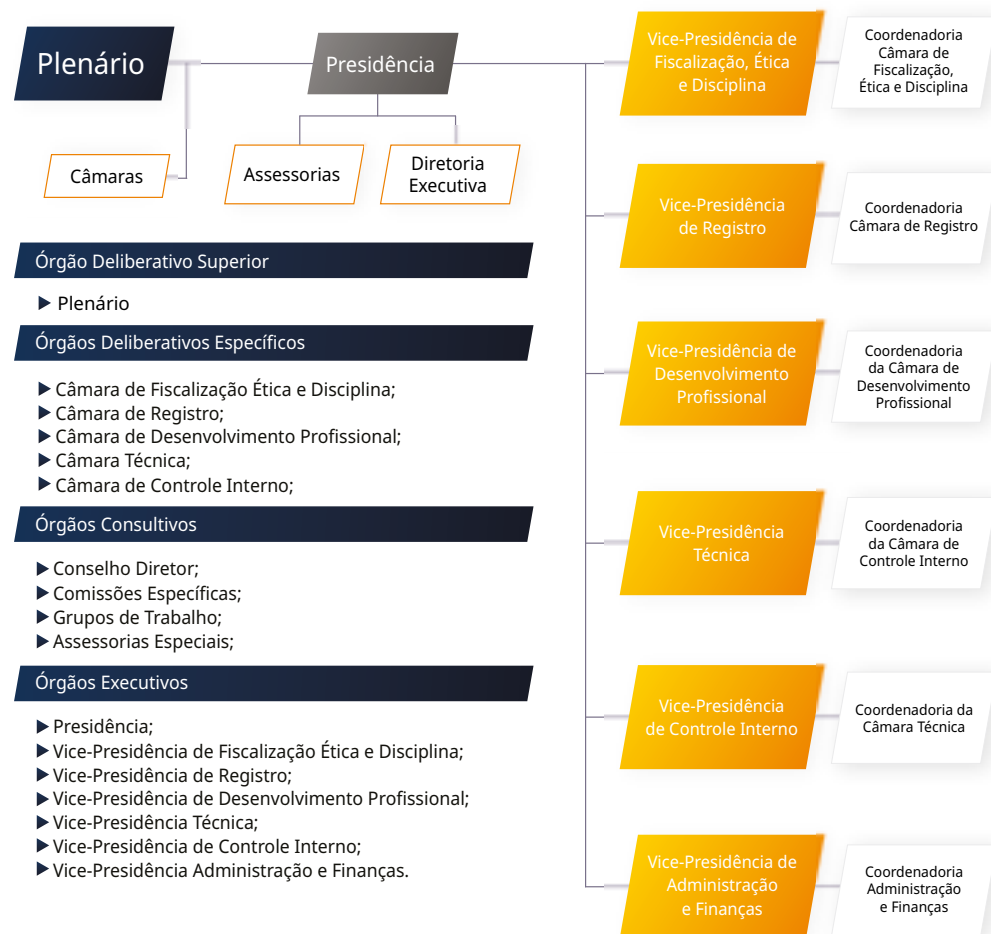
Compete ao CRC/PI, nos termos, por meio Decreto-Lei n.º 9.295, de 1946, com as alterações constantes do Decreto-Lei n.º 1.040, de 1969, e das Leis n.ºs 12.249, de 2010, e 12.932, de 2013:

- I. Registrar os profissionais e as organizações contábeis para atuarem no mercado;
- II. Fiscalizar o exercício da profissão contábil;
- III. Incentivar a qualificação e atualização do profissional da contabilidade por meio do Programa de Educação Continuada;
- IV. Zelar pelo cumprimento das Normas Brasileiras de Contabilidade (NBCs) de natureza técnica e profissional e os Princípios de Contabilidade e Orientações Técnicas.

Principais normas relacionadas ao Sistema CFC/CRCs

Organograma e Estrutura Organizacional

O organograma do CRC/PI aprovado pela Portaria Pres. CRC/PI n.º 54 de 2024 detalha visualmente a estrutura organizacional da entidade:



Modelo de Negócios

O modelo de negócios do Sistema CFC/CRCs abrange um conjunto de ações destinadas a transformar insumos e recursos (capitais) em produtos e resultados e impactos e entregas à sociedade. As principais atividades do CRC/PI incluem o registro dos contadores e técnicos, a orientação, a fiscalização do exercício da contabilidade e promoção da educação continuada na área. Essas iniciativas visam cumprir os objetivos estratégicos e gerar valor para a sociedade.

Nossos recursos

Força de trabalho

12	17	13	10	01
Conselheiros	Colaboradores	Empregados	Estagiários	Jovem Aprendiz

Infraestrutura do TIC

Data centers

- 04 TB de Armazenamento
- 43 CPU Core Processamento
- 08 Aplicações/Sistemas

Equipamentos (und.)

- 20 Computadores
- 09 Notebooks
- 01 Videoconferências

Parcerias

- 02 Órgãos Públicos
- 01 Pessoas Jurídicas
- 03 Entidades do 3º setor
- 01 Instituição de ensino

Infraestrutura física

Imóveis

R\$ 721.500,72

Bens móveis

R\$ 366.387,04

Recursos financeiros (orçamento)

Receita total

R\$ 327.396,14

Despesa total

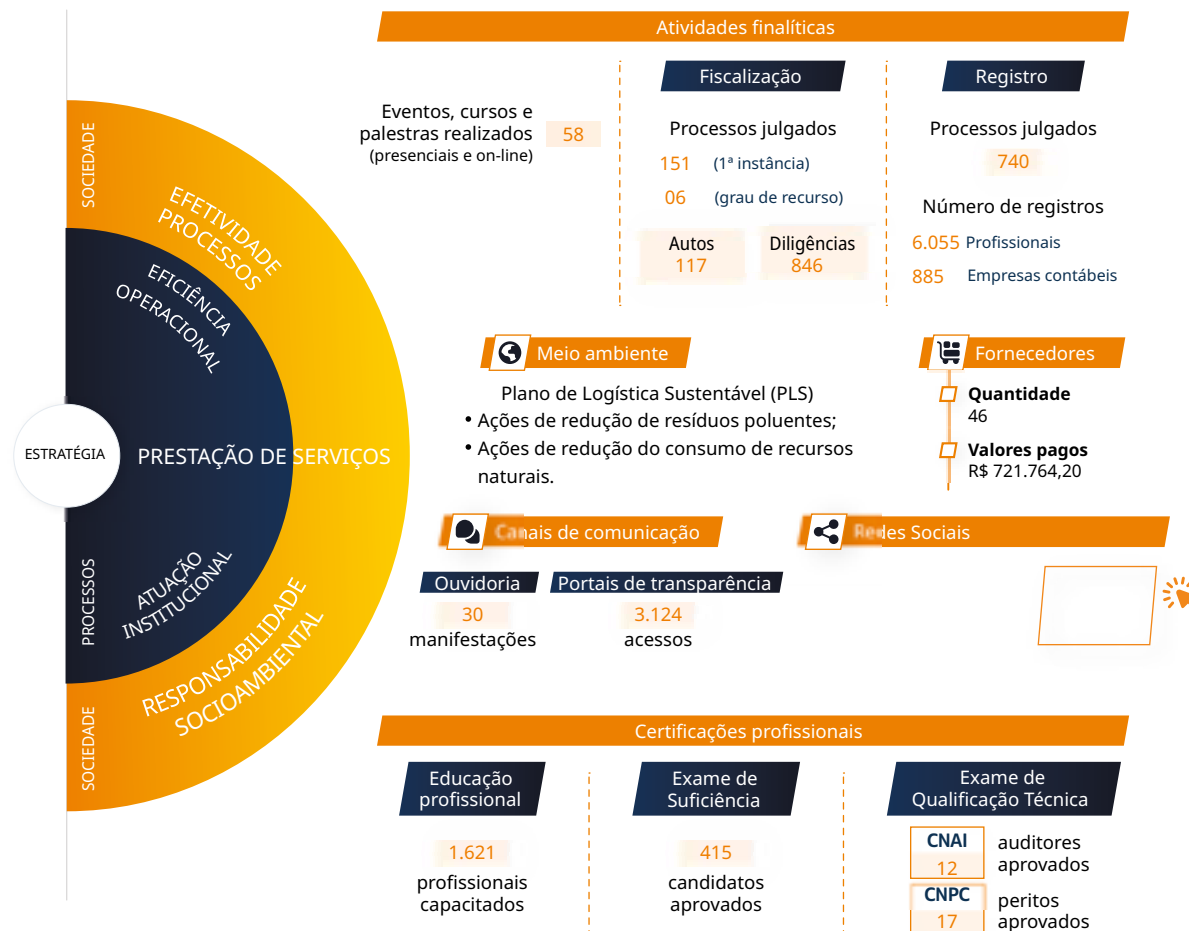
Pessoal
R\$ 1.662.809,61

Serviços terceiros
R\$ 434.152,58

Investimentos

R\$ 53.281,13

Resultados



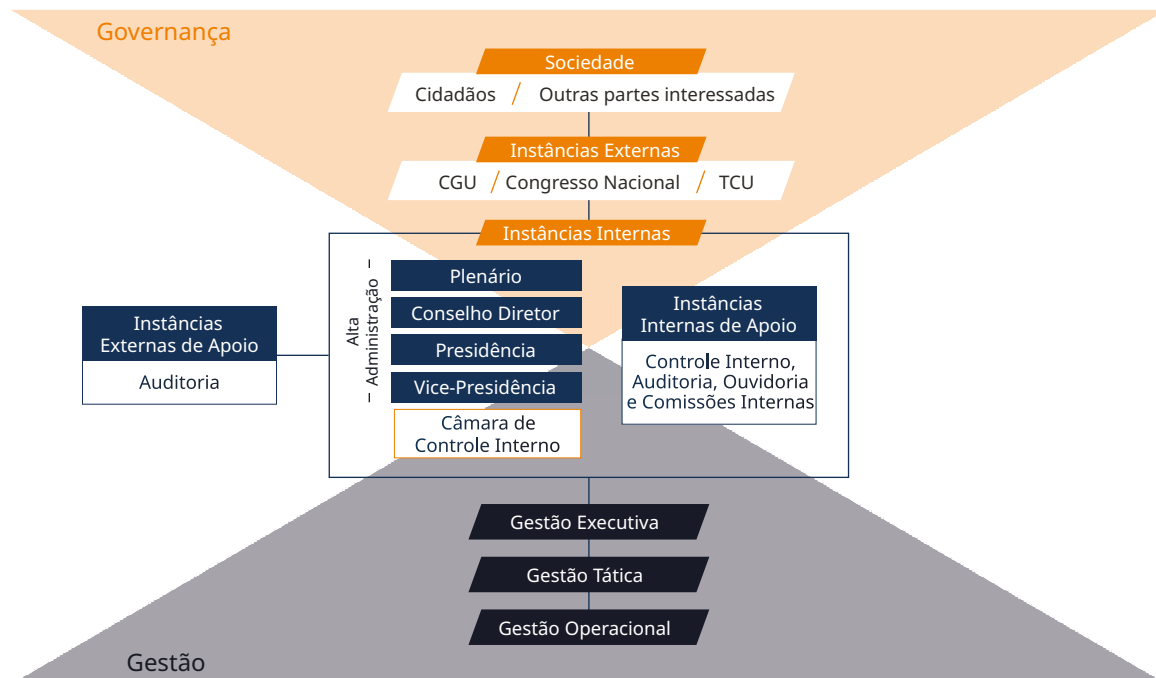
Impactos

Governança

A Política de Governança, no âmbito do Sistema CFC/CRCs, foi instituída pela Resolução CFC n.º 1.549, aprovada em 20 de setembro de 2018, com o objetivo de:

- I) direcionar e monitorar as estratégias, políticas e planos institucionais, alinhando as ações às necessidades das partes interessadas, de modo a assegurar o alcance dos objetivos e a prestação de serviços de qualidade;
- I) aperfeiçoar os controles internos e implementar a gestão de risco aos processos e procedimentos de trabalho, garantindo sua eficácia e melhoria no desempenho das atividades; e
- III) promover a comunicação aberta, voluntária e transparente, fortalecendo a participação social e o acesso público à informação, entre outros.

A Estrutura de Governança no CRC/PI tem como princípios fundamentais a transparência, ética, eficiência, integridade, equidade e accountability e compreende a seguinte estrutura:



Ambiente Externo

Em 2024 houve a atualização das Diretrizes Curriculares Nacionais para o curso de bacharelado em Ciências Contábeis. O CRC/PI esteve atento e ativo na fiscalização para assegurar que as instituições de ensino superior do estado incorporassem nas grades curriculares as novas temáticas das Diretrizes Nacionais. A nova composição curricular abrange pautas primordiais ao debate público, como a Agenda ESG, a sustentabilidade e o efeito das novas tecnologias, incluindo a inteligência artificial.

O CRC/PI buscou diálogo com os órgãos de interesse da classe contábil, como a Secretaria de Estado da Fazenda (SEFAZ-PI), Junta Comercial do Estado do Piauí (JUCEPI), Prefeitura Municipal de Teresina (PMT), Receita Federal (RFB), Procuradoria-Geral do Estado do Piauí (PGE-PI) e Governo do Estado do Piauí. O Conselho levou demandas e necessidades dos profissionais da categoria para essas entidades, servindo de porta-voz, incentivando a fortificação e criação de soluções para as carências enfrentadas pelos profissionais deste segmento.

A autarquia também acompanhou todas as etapas de formulação e aprovação da Reforma Tributária. Além disso, proporcionou apoio ao Conselho Federal de Contabilidade (CFC), que teve ativa participação no grupo de estudos responsável pelo debate do tema no âmbito interno e, externamente, nas sessões e audiências realizadas no Congresso Nacional – sobremaneira na Comissão de Assuntos Econômicos (CAE) do Senado Federal e no grupo congêneres da Câmara dos Deputados.

Tais ações são profícuas no reconhecimento e exaltação dos contadores e técnicos em contabilidade do Piauí! A procura contínua por melhorias, faz do CRC/PI um instrumento de grande valia para o estado e para a economia, ocasionando assim o desenvolvimento eficiente da sociedade. A contabilidade valorizada, é sinônimo da garantia de transparência e idoneidade nas atividades das organizações. Representar os mais de seis mil trabalhadores registrados é uma honra, e o Conselho Regional de Contabilidade do Piauí cumpre o dever de servir para o avanço da categoria!



Cadeia de Valor

A Cadeia de Valor do CRC/PI representa os quatro pilares da Lei de Regência, que viabiliza ao CRC/PI orientar, registrar e fiscalizar o exercício da profissão contábil. Além disso, promove a educação continuada dos profissionais, por meio Programa de Educação Continuada.





CAP II

Riscos, Oportunidades e Perspectivas

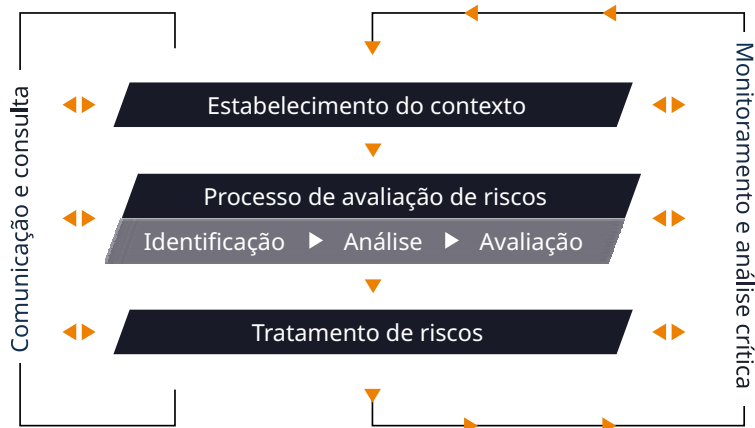
Gestão de Riscos

A Gestão de Riscos tem se consolidado no Sistema CFC/CRCs com o propósito de criar e de proteger valor. Essa prática aprimora o desempenho incentiva a inovação e contribui para o alcance das metas estratégicas. Para orientar esse processo o CRC/PI aprovou os seguintes normativos:



Fluxo de operacionalização

Com o objetivo de viabilizar a execução das diretrizes estabelecidas nos normativos o CRC/PI segue o Fluxo de Operacionalização descrito no diagrama abaixo:



A matriz SWOT foi a ferramenta gerencial escolhida para a etapa "Estabelecimento do contexto". O instrumento consiste em compreender os ambientes interno e externo para auxiliar no processo de identificação dos riscos que podem afetar o alcance dos objetivos estratégicos. No CRC/PI houve o seguinte diagnóstico:

Matriz SWOT

— AMBIENTE INTERNO — — AMBIENTE EXTERNO —

FORÇAS (STRENGTH) FRAQUEZAS (WEAKNESS) OPORTUNIDADES (OPPORTUNITIES) AMEAÇAS (THREATS)

Painel de Riscos

Como resultado do trabalho realizado em 2024 nas 8 unidades/processos com matriz de riscos, foram identificados 70 riscos e, para cada um deles, foi proposto pelo menos um controle.

Veja o comparativo entre os anos

Riscos por categoria

Principais Riscos



EXTREMOS

ALTOS

MÉDIOS

BAIXOS

Monitoramento contínuo da Gestão de Riscos

- Manutenção de página sobre a Gestão de Riscos, no portal do CRC/PI, no menu “Governança”;
- Campanhas de comunicação e sensibilização;
- Monitoramento trimestral pelo Conselho Diretor do CRC/PI de todos os riscos “altos” e “extremos” e dos riscos de integridade;
- 02 reuniões realizadas em 2024 entre a Diretoria Executiva, o Comitê de Gestão de Riscos e as unidades organizacionais, com registro no Sistema Eletrônico de Informações (SEI). O objetivo foi a reavaliação da gestão de riscos.
- Elaboração do Relatório de Gestão de Riscos do Plano de Contratações Anual.

Diante desse cenário observa-se que o CRC/PI executa um processo de gestão de riscos eficaz, o qual propicia segurança na conquista dos objetivos na tomada de decisões no planejamento das atividades, na eficiência operacional e, conseqüentemente, na melhoria da prestação do serviço público.

Principais oportunidades e ações de fomento

OPORTUNIDADE

Auditoria do Tribunal de Contas da União (TCU)

AÇÃO DE FOMENTO

Acompanhamento de acórdãos emitidos pelo TCU e tomada de providências para o tratamento das determinações/recomendações.

OPORTUNIDADE

Relacionamento com outros órgãos da Administração Pública

AÇÃO DE FOMENTO

Participação de unidades organizacionais nos diversos órgãos públicos e realização de visitas e reuniões sobre assuntos específicos, de interesse da classe, a exemplo da SEFAZ e PMT.

OPORTUNIDADE

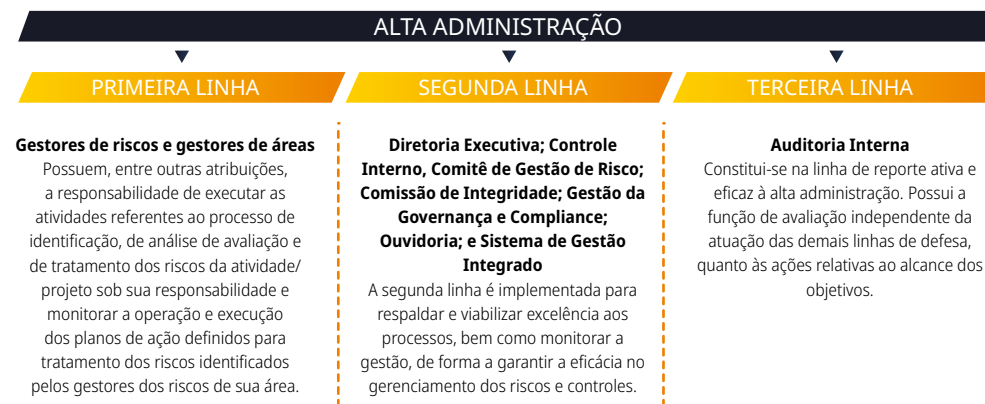
Valorização da Profissão Contábil

AÇÃO DE FOMENTO

Fomento de ações e campanhas de calorização da classe contábil, a exemplo da elaboração de Projeto de Lei para atendimento preferencial nos órgãos públicos.

Gerenciamento de Riscos e Controles Internos

O CRC/PI adota o Modelo das Três Linhas que é uma importante ferramenta para o gerenciamento e o controle de riscos pois esclarece os papéis e as responsabilidades essenciais das unidades envolvidas no processo.



CAP III

Governança, Estratégia e Desempenho



Governança

A governança do CRC/PI tem como objetivo aprimorar o desempenho organizacional reduzir riscos alinhar as ações à estratégia do Sistema CFC/CRCs e prestar contas das atividades desenvolvidas para o profissional da contabilidade e a sociedade.

Com o propósito de manter as práticas de governança atualizadas e em conformidade com os mecanismos de liderança, estratégia e controle definidos pelo Tribunal de Contas da União (TCU), por meio da 3ª edição do Referencial Básico de Governança Pública Organizacional (RBG) a Comissão de Integridade Gestão da Governança e Compliance do CRC/PI realiza reuniões periódicas. O objetivo é revisar normativos e procedimentos visando tornar a gestão do Sistema CFC/CRCs mais eficiente. A Política de Governança no âmbito do Sistema CFC/CRCs foi instituída pela Resolução CFC n.º 1.549, aprovada em 20 de setembro de 2018 e o referido grupo foi instituído pela Portaria PRES CRC/PI n.º 41 de 10 de abril de 2024. O quadro a seguir demonstra as práticas de governança instituídas para o CRC/PI:

MECANISMO LIDERANÇA		MECANISMO ESTRATÉGIA		MECANISMO CONTROLE	
PRÁTICA	AÇÃO DO CRC/PI	PRÁTICA	AÇÃO DO CRC/PI	PRÁTICA	AÇÃO DO CRC/PI
Estabelecer o modelo de governança		Gerir riscos		Promover a transparência	
Promover a integridade		Estabelecer a estratégia		Garantir a <i>accountability</i>	
Promover a capacidade da liderança		Promover a gestão estratégica		Avaliar a satisfação das partes interessadas	
		Monitorar o alcance dos resultados organizacionais		Avaliar a efetividade da auditoria interna	
		Monitorar o desempenho das funções de gestão			

Estratégia

O Planejamento Estratégico do Sistema CFC/CRCs aprovado por meio da Resolução CFC n.º 1.543, de 2018 estabeleceu a missão, a visão e os valores para o período de 2018/2027. Essa prática de governança proporciona o direcionamento claro, com a definição de objetivos estratégicos que orientam as ações necessárias para o cumprimento da missão institucional.

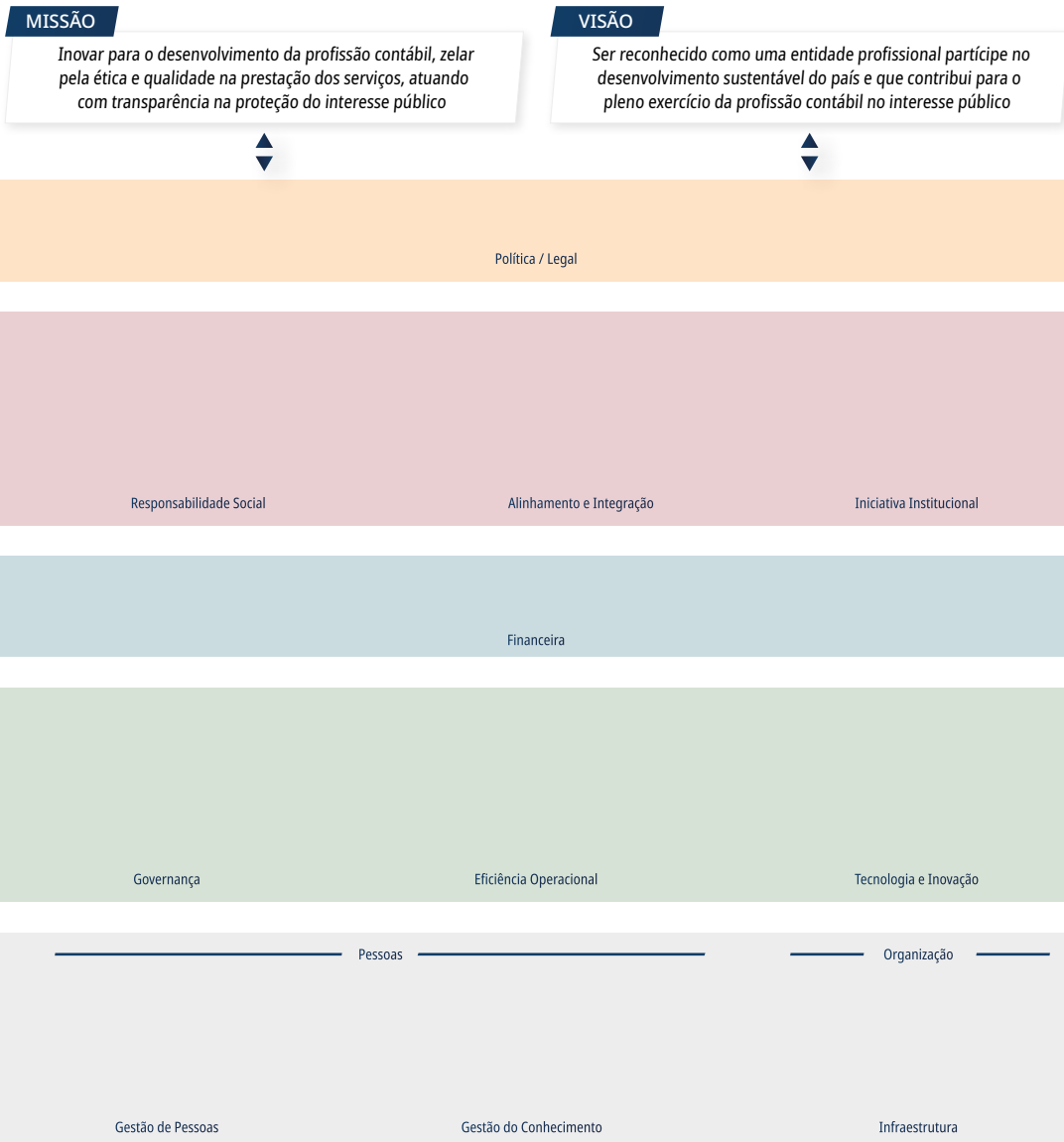
Selecione o objetivo estratégico no mapa ao lado para ver as informações.



O desempenho das ações é monitorado por indicadores gerenciados no Sistema de Gestão por Indicadores (SGI). Isso facilita a tomada de decisões e proporciona mais eficiência nos processos, contribuindo para o alcance da missão dos Conselhos de Contabilidade.

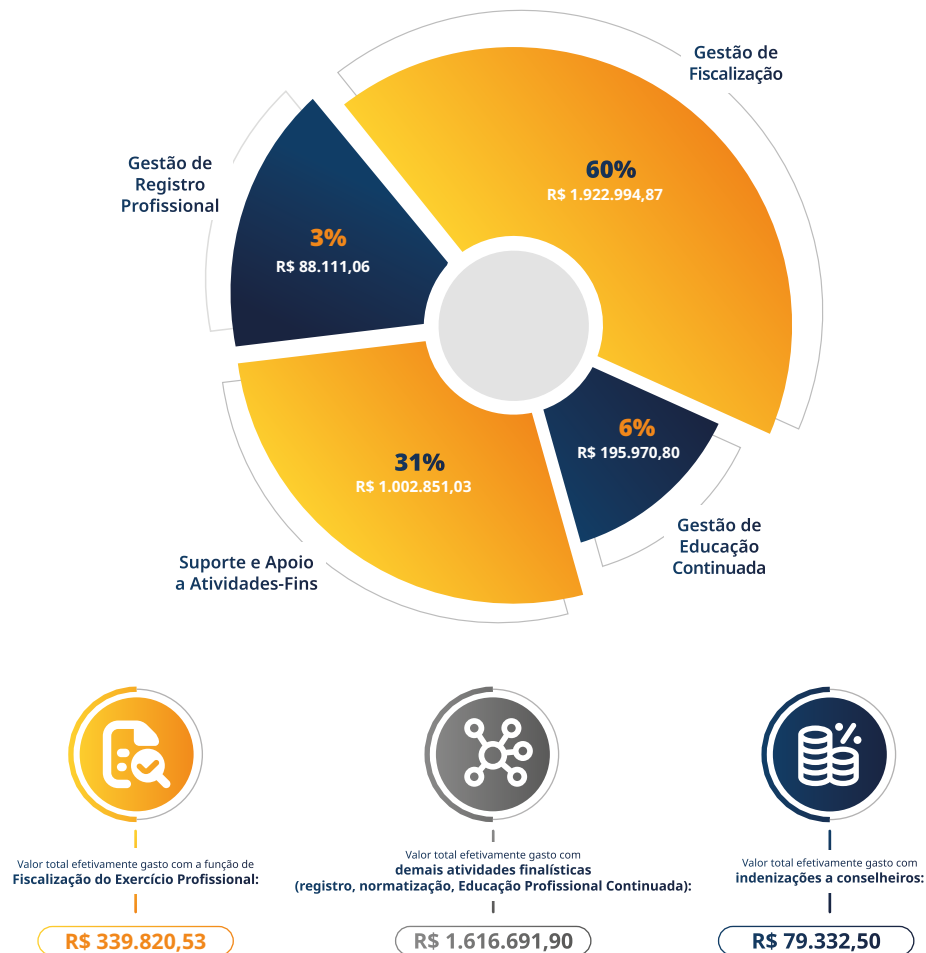
Em 2024 o CRC/PI obteve um desempenho global de XX% o que demonstra estar na direção certa para o alcance da finalidade institucional.

Mapa Estratégico do Sistema CFC/CRCs



Alocação de recursos

A alocação eficiente de recursos auxilia na execução das ações estabelecidas no Plano de Trabalho, visando cumprir os objetivos definidos no Planejamento Estratégico. O desempenho dessas ações é medido por meio de indicadores que permitem identificar as atividades que demandam maior concentração de recursos para o alcance da missão e da visão do Conselho. Em 2024, os recursos foram distribuídos conforme as prioridades estratégicas e atribuições legais do CRC/PI.



Ações de supervisão, controle e correição

As ações de supervisão, controle e correição são essenciais para a boa governança e para a promoção da integridade no Sistema CFC/CRCs. Essas iniciativas contribuem para a prevenção de fraudes, o aumento da eficiência dos serviços prestados e o fortalecimento da confiança dos profissionais da contabilidade e da sociedade em geral no Sistema CFC/CRCs.

Para assegurar a legalidade, a eficiência e a transparência dos atos de gestão, o CRC/PI mantém as seguintes práticas de supervisão, controle e correição:



Principais canais de comunicação com a sociedade

Carta de Serviços ao Usuário

Documento que informa ao usuário, de forma clara e precisa, sobre os serviços prestados pelo CRC/PI, as formas de acesso a esses serviços e seus compromissos e padrões de qualidade de atendimento ao público.



20 visualizações

Ouvidoria

A Ouvidoria do CRC/PI é um canal de comunicação que atende ao cidadão tendo como objetivo receber sugestões, elogios, solicitações, reclamações, denúncias e sugestões de simplificação (Simplifique!), referentes aos diversos serviços prestados pelo Sistema CFC/CRCs.

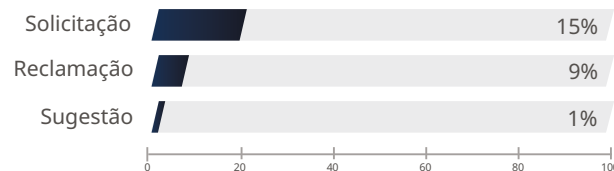
30 Manifestações registradas

57,14% de avaliações positivas

3 dias de tempo médio de resposta

Outros como assunto mais frequente (34,12%)

Tipos de manifestação

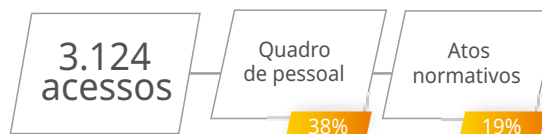


OBS: Em 2024, não houve manifestações de denúncia e no Simplifique!, e as manifestações de denúncia anônima e elogio foram inferiores a 23,6%, 11,63% e 0%.

Portal da Transparência e Prestação de Contas

Plataforma on-line que disponibiliza informações sobre os atos de gestão praticados pelo Sistema CFC/CRCs, voltada para a classe contábil e a sociedade brasileira. Essa ferramenta promove a transparência e o controle social, incentivando os cidadãos a acompanharem como os recursos dos Conselhos de Contabilidade estão sendo utilizados.

Assuntos mais acessados em 2024:



Sistema Eletrônico do Serviço de Informações ao Cidadão (e-SIC)

Plataforma digital que possibilita a todo cidadão, em qualquer lugar e momento, realizar pedidos de acesso à informação de maneira simples e ágil.



Comunicação Institucional

Pesquisa de Satisfação do Profissional da Contabilidade em relação ao Sistema CFC/CRCs – 2024

O CFC por meio do CRC/PI aplica pesquisas de satisfação com o objetivo de avaliar o grau de contentamento dos profissionais da contabilidade em relação aos serviços oferecidos pela entidade. A pesquisa de satisfação desempenha um papel fundamental na identificação de pontos críticos e na implementação de melhorias nos serviços prestados pelo Sistema CFC/CRCs. Ela permite avaliar o cumprimento dos compromissos e padrões de qualidade estabelecidos na Carta de Serviços ao Usuário. Além disso busca alinhar as expectativas das partes interessadas às ações desenvolvidas pelo Sistema CFC/CRCs.

Selecionar o objetivo específico para ver o desempenho



Desempenho

Para implementar o Planejamento Estratégico o CRC/PI organiza as suas atividades de forma a potencializar a geração de resultados que são mensurados regularmente e comparados com as metas estabelecidas. Esse processo visa identificar, de maneira ágil, eventuais desvios e corrigi-los tempestivamente de maneira a subsidiar a alta administração com informações importantes para a tomada de decisões.

Nesse contexto os objetivos estratégicos os indicadores de gestão e os projetos do Plano de Trabalho são os balizadores para as ações do CRC/PI. Os indicadores de gestão também são mensurados periodicamente e acompanhados por meio do Sistema de Gestão por Indicadores – software criado pelo CFC para realizar esse controle. Os objetivos estratégicos direcionam a elaboração do Plano de Trabalho anual o qual concretiza o nível operacional do planejamento. Com a execução do Plano de Trabalho há a transformação da estratégia em ação ordenando os recursos disponíveis e estabelecendo os planos de ação para a execução das atividades e dos projetos previstos.

Os resultados de todos os indicadores mensurados pelo CRC/PI e a execução das metas previstas no Plano de Trabalho ficam disponíveis no Portal da Transparência da entidade e a Prestação de Contas no módulo "Programas, Projetos, Metas e Resultados".

A seguir, para cada área finalística do CFC – Fiscalização, Registro, Educação Continuada e Normatização – são apresentados a análise dos indicadores e os principais projetos e ações.



Fiscalização

A Fiscalização desempenha um papel fundamental na proteção da sociedade por meio de ações preventivas e ostensivas que garantem o exercício ético e técnico da profissão contábil. Sob a responsabilidade da Vice-Presidência de Fiscalização Ética e Disciplina são realizadas atividades de inspeção acompanhamento monitoramento, avaliação, orientação e treinamento dos fiscais e da área de fiscalização em todo o território nacional. Isso assegura a conformidade com os preceitos legais e éticos que regem a profissão.

Indicadores

Índice de realização de fiscalizações

Veja o comparativo entre os anos



O desempenho do indicador reflete o comprometimento do Sistema CFC/CRCs com a ampliação e a efetividade das ações de fiscalização, sendo possível destacar os seguintes resultados:

- Fiscalizações realizadas:** foram realizadas 846 fiscalizações proativas, decorrentes de planos de fiscalização, e 80,01% de apurações de fiscalizações reativas, originadas de denúncias e representações.
- Denúncias e apurações:** o total de 15 denúncias foram recebidas e apuradas em 2024.
- Denúncias e apurações:** o total de 15 denúncias foram recebidas e apuradas em 2024.
- Autos de infração e notificações:** emitiram-se 117 autos de infração e 219 notificações. As regularizações resultaram no arquivamento de 45% dos casos.
- Processos de responsabilização:** ao todo foram julgados em 1ª instância 137 processos, dos quais 62 resultaram em penalidades incluindo 03 multas e censuras, 37 multas e advertência e 22 multas.



Processos sem êxito: em 1ª instância, 76 processos foram arquivados sendo 12 pelo Art 44, com 8 encaminhamentos ao CFC para diligência.

O aumento no índice de fiscalizações reforça a atuação preventiva e corretiva do Sistema CFC/CRCs. Tal postura promove maior controle sobre a atuação profissional e assegura a conformidade às normas de contabilidade. O cumprimento rigoroso dessas fiscalizações gera mais transparência e segurança à sociedade, protege os interesses públicos e fortalece a confiança nas práticas contábeis no Brasil.

Além disso, a eficiência dos processos e a aplicação de penalidades justas contribuem para o fortalecimento do ambiente regulatório da Contabilidade, combatendo eficazmente o exercício ilegal da profissão e garantindo maior respeito às normativas que regem o setor contábil.

Índice de processos de fiscalização julgados dentro do prazo – fase de recurso:

Veja o comparativo entre os anos



O desempenho da meta demonstra a eficiência contínua do CRC no tratamento célere e preciso dos processos administrativos. Esse comportamento beneficia diretamente a sociedade ao proporcionar mais transparência, agilidade e confiabilidade nos processos decisórios. A redução de prazos nas tramitações contribui, significativamente, para a efetividade das ações de fiscalização e regulamentação; fortalece o sistema contábil; e aumenta a confiança tanto dos profissionais quanto da população no Sistema CFC/CRCs.

Essa postura proativa e o cumprimento rigoroso das metas reafirmam o papel do Regional como um órgão regulador que atua em defesa do interesse público. Dessa forma, assegura que as práticas contábeis sejam conduzidas de acordo com os padrões éticos e técnicos, em um ambiente de constante aprimoramento e responsabilidade.

120 dias como prazo de julgamento
(contados da data de recebimento no CRC/PI até a data da sessão de julgamento)

06 processos
julgados em fase de Defesa.

128 processos
julgados dentro do prazo

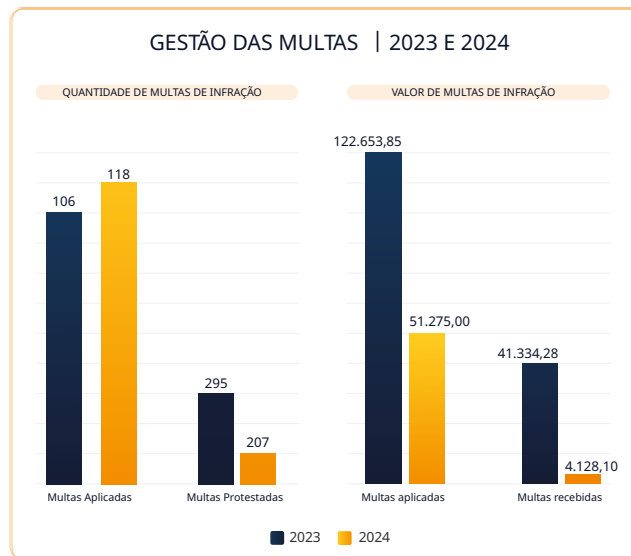
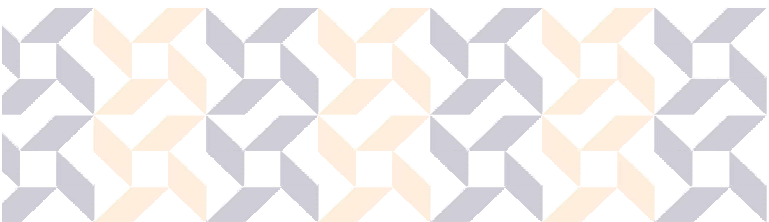
00 processos
com embargos de declaração não admitidos

Gestão das multas de fiscalização

As multas de fiscalização são aplicadas aos profissionais da contabilidade e às organizações contábeis em razão de irregularidade no exercício profissional. Além disso, tais penalidades podem ser aplicadas a indivíduos não habilitados que exercem ilegalmente a profissão e as empresas não contábeis. No âmbito administrativo essas multas são cobradas pelos CRCs e podem envolver medidas como o protesto extrajudicial o que contribui para ampliar a efetividade das ações de cobrança e na proteção à sociedade.

Como pode ser observado, no comparativo de 2024 e 2023, observa-se uma redução nas quantidades de multas aplicadas e protestadas o que demonstra uma positividade, pois mesmos com as ações de fiscalização sendo otimizadas, vem ocorrendo uma redução de irregularidades no exercício das atribuições profissionais o que demonstra um fortalecimento no cumprimento das normas contábeis.

Esses números evidenciam a eficácia das iniciativas de fiscalização e reforçam o compromisso do Sistema CFC/CRCs com a promoção de um ambiente regulatório contábil sólido e transparente.



Apoio ao Atendimento à Lei de Prevenção a Crimes de Lavagem de Dinheiro

Em abril de 2024, a Comissão do Coaf apresentou a proposta que revogou a Resolução CFC n.º 1.530, de 2017, e aprovou a nova Resolução CFC n.º 1.721, de 2024, em vigor desde 2 de setembro de 2024. Essa nova regulamentação reforça o compromisso do CFC com a Prevenção de Crimes de Lavagem de Dinheiro (PLD) e Financiamento ao Terrorismo (FT).

Entre as inovações, destaca-se a criação do Guia para Abordagem Baseada em Risco (ABR), que fornece diretrizes claras para identificar situações de não conformidade potencialmente suspeitas.

A ABR orienta os profissionais da contabilidade na avaliação e na mitigação de riscos, com exemplos práticos e diretrizes para monitorar e gerenciar riscos continuamente. Essa abordagem proativa fortalece a integridade financeira do país e a reputação dos profissionais, alinhando-se às normas internacionais e às recomendações do Grupo de Ação Financeira

(Gafi). O processo de revisão e a aprovação em Plenário resultaram em um impacto positivo na prática profissional e no sistema de fiscalização contábil.

Declarações recebidas



Selecione o exercício desejado

Registro

As principais competências da Vice-Presidência de Registro do CRC/PI incluem a análise e o julgamento dos processos em 1ª instância. Compete a Câmara de Registro o processamento, análise e aprovação dos Registros Profissionais dos Bacharéis em Ciências Contábeis e Técnico em Contabilidade e pelos Registros Cadastrais de Organizações Contábeis, bem como, receber, analisar os pedidos de registro PF e PJ, mantendo atualizado o cadastro de registro. Outro aspecto fundamental dessa Vice-Presidência é o apoio e realização de ações de incentivo ao registro para exercício regular da profissão, bem como acompanhar e divulgar em todo estado a realização dos Exame de Suficiência e de Qualificação Técnica (EQT).

Indicadores

Índice de crescimento de registros profissionais e de organizações contábeis ativas

Profissionais

Organizações Contábeis

■ Meta ■ Resultado

Veja o comparativo entre os anos

O índice de crescimento de registros é uma métrica continuamente avaliada pela Vice-Presidência de Registro do CRC/PI. Essa avaliação tem como objetivo mensurar a eficácia das estratégias implementadas para fomentar o crescimento no número de registros. Fatores econômicos sociais regulatórios e tecnológicos são considerados na análise dessa evolução. Em 2024, o CRC/PI ampliou ações e campanha de incentivo a registros nestas condições, o que também influenciou no resultado do indicador.

Atualmente, diversas ações têm sido realizadas para impulsionar o crescimento da classe contábil tais como:

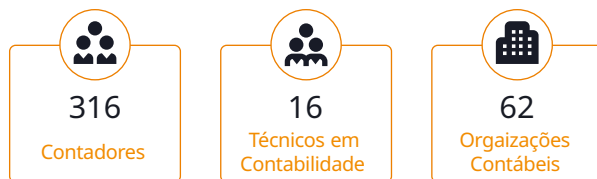
- Campanhas de orientação sobre a importância do registro profissional para o exercício de atividades contábeis.
- Campanhas que ressaltam a relevância da profissão contábil para a sustentabilidade do país.
- Avaliação do Cadastro Nacional de Atividades Econômicas (CNAE) das empresas que desenvolvem atividades contábeis. Parcerias com Instituições de Ensino Superior (IES).
- Investimento em eventos de educação continuada.
- Atualização cadastral por meio de ferramenta disponibilizada pelo Serviço Federal de Processamento de Dados (Serpro), oriunda do convênio firmado com a Receita Federal do Brasil (RFB).

Cerca de 1.446 examinandos que obtiveram aprovação no exame no Estado do Piauí, ainda não haviam solicitado o registro profissional até dezembro de 2024 de acordo com o último monitoramento da área. Mas, apesar do cenário atual, o número de registros cresceu em 2024:

Veja o comparativo entre os anos



Novos registros



Registros ativos

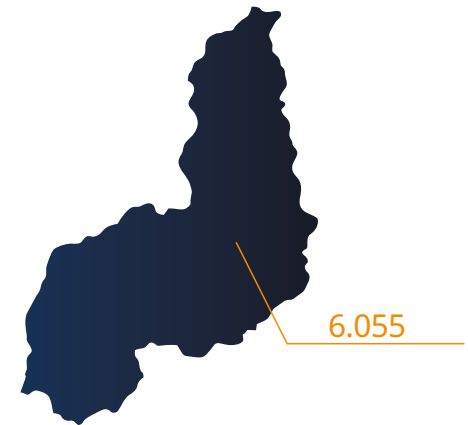


885 organizações contábeis

Registros ativos por gênero



Registros no Piauí



A profissão contábil, em qualquer modalidade de serviço ou atividade, deve ser exercida, exclusivamente, por profissional da contabilidade que possua registro ativo em CRC. Nesse sentido cabe ao CFC a responsabilidade de uniformizar os procedimentos relacionados ao registro além de coordenar e supervisionar o cadastro dos profissionais da contabilidade e das organizações contábeis em todo o país. Essa atuação é fundamental para assegurar a qualidade dos serviços prestados garantir a conformidade com as normas vigentes e promover a ética na profissão contábil.

Índice de processos de registros julgados dentro do prazo

Veja o comparativo entre os anos



60 dias como prazo de julgamento

736 processos julgados dentro do prazo

Em cumprimento a uma das finalidades regimentais, a Câmara de Registro do CRC/PI é responsável por examinar e julgar os processos relacionados ao registro de profissionais da contabilidade e organizações contábeis. A informatização dos procedimentos com a implantação do Sistema de Processo Eletrônico de Registro (Sper) e do Sistema Eletrônico de Informações (SEI) tem sido um fato essencial para a celeridade no julgamento dos processos. Essas ferramentas visam assegurar a eficiência, aumentar a confiança dos envolvidos e beneficiar os profissionais da contabilidade garantindo um sistema mais ágil e transparente.

Principais projetos e ações

Exame de Suficiência

O CFC é responsável pela regulamentação e realização do Exame de Suficiência, de acordo com a Lei nº 12.249, de 2010. O principal objetivo do exame é assegurar que o futuro profissional da contabilidade, ao ingressar no mercado de trabalho, possua as habilidades e competências técnicas necessárias para atender às demandas da sociedade.



2 edições realizadas em 2024

2 cidades contempladas
424 candidatos aprovados

	INSCRITOS	PRESENTES	APROVADOS	APROVAÇÃO
Exame (1/2024)	1.018	817	348	34,18%
Exame (2/2024)	926	759	76	8,21%

As Instituições de Ensino Superior (IES), ao utilizarem as estatísticas de cada edição do Exame de Suficiência, podem analisar seus resultados e, com isso, contribuir com a contínua evolução dos métodos adotados para a melhoria do ensino.

A realização do Exame de Suficiência é um passo fundamental na formação do contador, pois assegura que apenas aqueles que demonstram conhecimento adequado em práticas contábeis, legislação e ética profissional sejam habilitados a exercer a profissão. Dessa forma, o exame não apenas valida a formação acadêmica, mas também contribui para a valorização da profissão contábil e a proteção do interesse público.

Exame de Qualificação Técnica (EQT)

O EQT é voltado para os profissionais interessados em realizar atividades nas instituições autorizadas a funcionar pela Comissão de Valores Mobiliários (CVM), pelo Banco Central do Brasil (BCB), pelas Sociedades Supervisionadas pela Superintendência de Seguros Privados (Susep) e pelas Sociedades Supervisionadas pela Superintendência Nacional de Previdência Complementar (Previc), além de ser um requisito para o registro no Cadastro Nacional de Peritos Contábeis (CNPC) do CFC.

Esse projeto teve início devido a uma preocupação do CFC em elevar o nível técnico e científico dos contadores brasileiros, especialmente nas áreas da Auditoria Independente e Perícia Contábil.

O EQT foi instituído pela NBC PA 13(R3) e pela NBC PP 02, respectivamente, e constitui um dos requisitos para a inscrição do contador no CNAI ou no CNPC, com vistas à atuação na área da Auditoria Independente ou da Perícia Contábil.



INSCRITOS	PRESENTES	APROVADOS	APROVAÇÃO (%)
11	10	2	20%

Os profissionais aprovados no EQT e cadastrados no CNAI/CNPC devem cumprir anualmente o Programa de Educação Profissional Continuada (PEPC). A não observância desse programa resultará na baixa automática do cadastro. Para retornar, o profissional precisará novamente obter aprovação no Exame de Qualificação Técnica.

Em 31/12/2024

12 profissionais cadastrados no CNAI
17 profissionais cadastrados no CNPC

Domicílio Eletrônico

É o portal de serviços por meio do qual são disponibilizadas as comunicações eletrônicas dos CRCs e do CFC com profissionais e organizações contábeis registradas bem como pessoas físicas e jurídicas credenciadas dispensando-se publicação em Diário Oficial, ou comunicações por meio físico.

Essa medida visa modernizar e simplificar os processos de comunicação entre os órgãos reguladores e os profissionais da contabilidade, além de oferecer benefícios financeiros significativos para aqueles que aderirem ao sistema. O CFC e CRCs estão em processo contínuo de campanha para aumentar o número de adesões e fomentar o uso da ferramenta.

Quantitativo de adesão:



474 (7,82%)
Profissionais contábeis



27 (3,05%)
Organizações contábeis

Educação Continuada

A constante evolução do mercado exige que os profissionais da contabilidade estejam sempre atualizados. Nesse cenário, o Conselho Regional de Contabilidade do Piauí (CRCPI) tem um papel essencial ao promover iniciativas voltadas para a qualificação contínua da classe contábil. O compromisso do CRCPI com a educação continuada vai além da atualização técnica. Através do Programa de Educação Profissional Continuada (PEPC), diversas ações são desenvolvidas para

capacitar os profissionais e prepará-los para os desafios de um mercado dinâmico. Essa atuação reforça a responsabilidade em fortalecer a ética e a valorização da profissão contábil no estado.



O escopo da educação continuada é propiciar o desenvolvimento de novas competências e habilidades, na busca da qualificação e do aprimoramento do conhecimento dos profissionais da contabilidade. Além disso, tem o objetivo de fortalecer a confiança pública na profissão contábil, contribuindo para a proteção da sociedade.

Um dos grandes destaques de 2024 foi a participação do CRCPI na 21ª edição do Congresso Brasileiro de Contabilidade, realizada de 8 a 11 de setembro, em Balneário Camboriú/SC. O evento reuniu mais de 7.000 profissionais da contabilidade de todo o Brasil, proporcionando um espaço de aprendizado e troca de experiências. A presença do CRCPI reforçou sua dedicação em acompanhar as inovações do setor, garantindo que os contadores piauienses estejam alinhados às tendências nacionais e internacionais. Além disso, o CRCPI atingiu a meta de profissionais capacitados ao longo do ano, consolidando seu compromisso com o desenvolvimento da classe contábil no estado. Outro marco importante foi a realização do Contabilizando Conhecimento, iniciativa do CRCPI que percorreu todo o estado, levando capacitação e atualização profissional a diversas regiões. Esse projeto reafirma o compromisso do CRCPI em descentralizar o acesso ao conhecimento, garantindo que contadores de todas as localidades tenham oportunidades de crescimento e qualificação.

Avaliação dos eventos – cursos, seminários, congressos, encontros, etc.

Veja o comparativo entre os anos



O índice elevado de satisfação sugere que os eventos do CRC/PI estão alinhados com as expectativas e as necessidades dos profissionais da área. Isso pode ser visto como um reflexo da qualidade dos temas abordados, da competência dos palestrantes, da logística eficiente e da organização geral dos eventos. A busca por atualização constante e a promoção de conteúdos relevantes são fatores essenciais em uma profissão que lida com normas e regulamentações em constante mudança, como é o caso da Contabilidade.

Principais projetos e ações

Educação Profissional Continuada – auditores, peritos e demais profissionais obrigados

A atualização profissional é essencial para a excelência na contabilidade. Com esse compromisso, o Conselho Regional de Contabilidade do Piauí (CRCPI) promove ações voltadas à capacitação dos profissionais para o cumprimento do Programa de Educação Profissional Continuada (PEPC), exigido pelo Conselho Federal de Contabilidade (CFC). Por meio de cursos, palestras e eventos, o CRCPI reforça seu papel na qualificação da classe contábil, assegurando atualização e excelência no exercício da profissão.

Resultado do Sistema CFC/CRCs:

- 04 cursos credenciados no PEPC
- 03 capacitadoras credenciadas
- 07 atividades de docência
- 07 atividades de pós-graduação

- 05 cursos no exterior
- 04 participações em comissão
- 07 justificativas quanto ao não cumprimento do PEPC em 2023

O cumprimento do PEPC é obrigatório para os contadores registrados no Cadastro Nacional de Auditores Independentes (CNAI), no Cadastro Nacional de Peritos Contábeis (CNPC) e em outras categorias previstas na NBC PG 12 (R4).

Prestação de contas recepcionadas via Sistema Web EPC		
	CNAI	CNPC
Em análise	00	00
Cumpriram	15	17
Não cumpriram	00	02

Promover a educação continuada – congresso/encontros/seminários/fóruns/jornadas

Em 2024, o Conselho Regional de Contabilidade do Piauí (CRCPI) intensificou suas ações de promoção da educação continuada, participando de congressos e realizando encontros, seminários, fóruns e jornadas. Essas iniciativas tiveram como objetivo capacitar os profissionais da contabilidade, proporcionando atualização técnica e promovendo a troca de experiências para o aprimoramento contínuo da profissão, alinhando os profissionais às novas demandas do mercado. Além disso, o CRCPI fortaleceu suas relações com o Poder Público e consolidou parcerias de sucesso com órgãos estaduais e nacionais, ampliando as oportunidades de desenvolvimento e aprimoramento da classe contábil. Destacam-se os principais eventos:

Eventos:

- 21º Congresso Brasileiro de Contabilidade Balneário Camboriú/SC **Participação com 60 participantes**
- Serviços municipais PMT Operacionalização dos Sistemas DRTE e SLIC **109 participantes**

- Prática para atuar na área contábil | 250 participantes
250 participantes
- IMERSÃO NAS RELAÇÕES TRABALHISTAS
340 participantes
- FÓRUM PIAUIENSE DE CONTABILIDADE TRIBUTÁRIA
283 participantes

Principais projetos e ações

Relacionamento Institucional com Entidades Estaduais e Nacionais

Serviço Nacional de Aprendizagem Comercial, Administração Regional no Estado do Piauí

Ações voltadas aos beneficiários para concessão de desconto nos cursos de formação profissional executados pelo primeiro conveniente, aos inscritos/associados ao Conselho Regional de Contabilidade do Piauí, nos termos da Resolução Senac nº 34/2023 e suas alterações.

Serviço Social do Comércio - SESC/PI

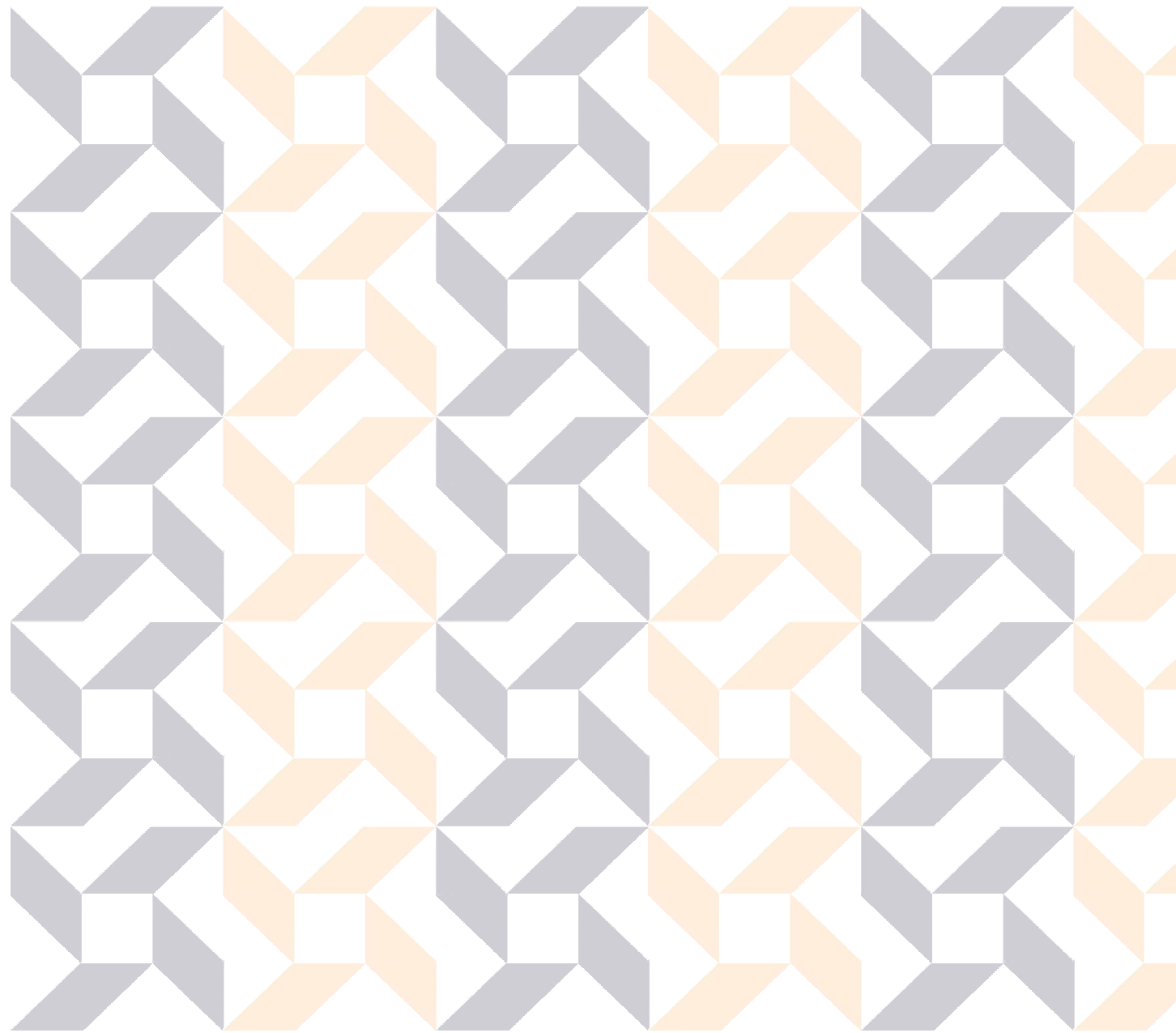
O atendimento aos colaboradores e Profissionais da Contabilidade com registro ativo no Conselho Regional de Contabilidade do Piauí – CRCPI bem como seus respectivos dependentes, através dos serviços oferecidos pelo Serviço do Comércio – SESC, com pagamento de taxas de retribuição reduzidas.

Sindicato dos Contabilistas do Estado do Piauí

Troca de experiência e informações técnicas, com a promoção conjunta de eventos e capacitações, além da produção de artigos técnicos, visando o aperfeiçoamento dos profissionais de contabilidade regulamente afiliados em ambas as instituições;

As partes promoverão, individualmente ou em conjunto, eventos como seminários, cursos, palestras, edições de informativos ou outras atividades educacionais relacionadas à área contábil, que considerarem relevantes. Para tanto, os projetos deverão se elaborados, analisados e previamente aprovados por ambas as partes.

As partes promoverão, individualmente ou em conjunto, campanhas institucionais com o objetivo de promover e valorizar a categoria contábil perante a sociedade piauiense.



Resultado das atividades de gestão

Gestão Orçamentária e Financeira

Evolução da Execução Orçamentária

De acordo com a alínea "a" do item 4.2.4.4.3 do Manual de Contabilidade do Sistema CFC/CRCs, entende-se por receitas correntes:

"(...) as oriundas de contribuições dos contabilistas e organizações contábeis, receitas patrimoniais, receitas de serviços e outras de natureza semelhante, bem como as transferências recebidas para atender às despesas de custeio."

No contexto do CRC, são receitas correntes:

Receitas de Contribuições: representam 1/5 (um quinto) da receita bruta de cada CRC excetuados legados doações subvenções receitas patrimoniais, restituições e outras, quando justificadas.

Exploração de Bens e Serviços: é oriunda da emissão de carteiras de registro profissional e da realização dos Exames de Qualificação Técnica e de Suficiência.

Receitas Financeiras: constituídas pelos juros de empréstimos concedidos aos CRCs e por rendimentos decorrentes de aplicações financeiras.

Outras Receitas Correntes: são decorrentes de indenizações, restituições e receitas não identificadas.

	2024	2023	2022
RECEITAS CORRENTES	3.205.077,36	3.981.266,85	3.579.913,87
Contribuições	2.704.048,33	2.606.453,56	2.300.139,50
Exploração de bens e serviços	26.536,04	64.291,48	32.177,06
Financeira	332.567,62	315.092,53	279.978,65
Transferências	23.979,65	917.962,72	874.464,24
Outras receitas correntes	117.945,72	77.466,56	93.154,42

As Receitas de Capital são caracterizadas pela realização de bens e direitos em espécie e pelo recebimento de recursos para investimentos. De acordo com a alínea "b" do item 4.2.4.4.3 do Manual de Contabilidade do Sistema CFC/CRCs, entende-se por receitas de capital:

"(...) aquelas provenientes da alienação de bens, das operações de créditos autorizadas em decorrência das transferências recebidas para atender às despesas de capital e da amortização de empréstimos."

REALIZADA	2024	2023	2022
Receitas de Capital	68.900,00	0,00	0,00
Transferência de capital	68.900,00	0,00	0,00
Outras receitas correntes	-	-	-

A execução total da receita (corrente e de capital) foi 6,43% superior ao exercício de 2023. Esse aumento está relacionado ao reajuste anuidade uma melhor gestão e recuperação de receitas.

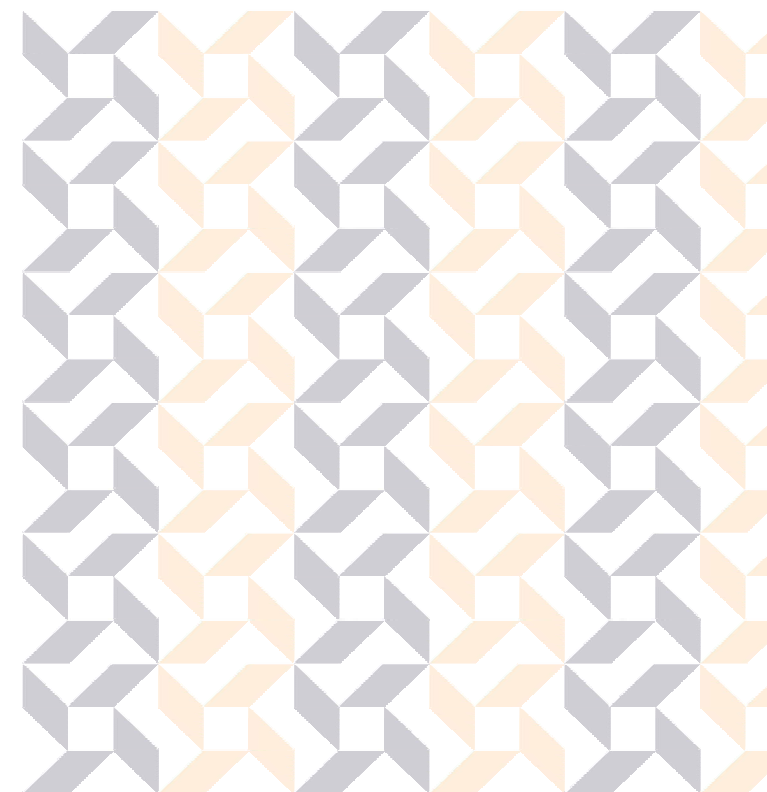
A realização da receita financeira, que alcançou apenas 75,41% do valor previsto para o exercício, reflete os impactos negativos da queda das taxas de rentabilidade dos fundos de investimento.

	2024	2023	2022
Resultado Patrimonial	381.567,42	-467.701,22	58.238,60
Superavit financeiro	183.119,23	126.297,31	158.853,31
Disponibilidades em conta	396.632,12	194.182,44	422.215,91

Em 2024 o Planejamento Orçamentário inicial do CRC/PI foi de R\$ 4.193.012,00 aprovado pela Resolução CRC n.º 571/2023. Durante o exercício acréscimos ao orçamento foram aprovados por meio do superávit financeiro, possibilitando o financiamento de novos investimentos. Com esses incrementos o orçamento total foi elevado para R\$ 4.341.740,83, e ao final do exercício 75,41% desse montante foi efetivamente realizado.

RECEITAS	Prevista	Realizada
Corrente	3.656.342,00	3.205.077,36
Capital	685.398,83	68.900,00
Total	4.341.740,83	3.273.977,36

DESPESAS	Fixada	Executada
Corrente	3.515.972,27	3.136.945,12
Capital	825.768,56	72.982,64
Total	4.341.740,83	3.209.927,76



Execução orçamentária

O planejamento orçamentário do CRC/PI é um instrumento extra-técnico que define os objetivos, metas e ações necessários para o cumprimento das atividades essenciais da entidade: fiscalização, registro, normatização, educação continuada e investimentos em infraestrutura física e tecnológica, entre outros.

A Proposta Orçamentária é elaborada em consonância com o Planejamento Estratégico do Sistema CFC/CRCs, garantindo alinhamento às boas práticas de governança e conformidade com as normas legais de gestão orçamentária e financeira. Possibilita uma gestão eficiente, transparente e voltada para o fortalecimento da profissão contábil no Brasil.

O total das despesas executadas encerrou o período com um aumento de 6,43% em relação a 2023, justificado pelos investimentos, apoio na realização dos eventos.

Em 2024, 68,39% das despesas correntes foram destinadas para despesas de pessoal, abrangendo gastos com programa de alienação ao trabalhador, plano de saúde, plano odontológico, auxílio educação, provisões de férias e encargos patronais.

No grupo "Uso de bens e serviços" foram registrados serviços prestados para atender às atividades do CRC/PI, no valor total de R\$ 583.992,88. As aquisições de materiais de consumo para o almoxarifado e para as atividades finalísticas das Unidades Organizacionais também estão consideradas neste grupo de despesa.

O aumento de 94,22% das despesas de capital é decorrente dos investimentos, sendo 4.212,99 em 2023 e 72.982,64 em 2024.

Despesas por grupo e elemento

GRUPOS DE DESPESAS

	2024			2023		
	PREVISTO	REALIZADO	%	PREVISTO	REALIZADO	%
DESPESAS CORRENTES						
Receita corrente	3.656.342,00	3.205.077,36	87,66	5.175.644,31	3.981.266,85	76,92
Contribuições	3.129.938,00	2.704.048,33	86,39	2.839.292,00	2.606.453,56	91,80
Exploração de bens e serviços	88.678,00	26.536,04	29,92	93.375,00	64.291,48	68,85
Financeiras	291.812,00	332.567,62	113,97	313.887,00	315.092,53	100,38
Transferências	55.557,00	23.979,65	43,16	1.796.021,31	917.962,72	51,11
Outras receitas correntes	90.357,00	117.945,72	130,53	133.069,00	77.466,56	58,22
RECEITAS DE CAPITAL	PREVISTO	REALIZADO	%	PREVISTO	REALIZADO	%
Transferências de capital	685.398,83	68.900,00	10,05	676.667,83	0,00	0,00
Outras receitas de capital	685.398,83	68.900,00	10,05	676.667,83	0,00	0,00
TOTAL DAS RECEITAS	4.341.740,83	3.273.977,36	75,41	5.852.312,14	3.981.266,85	68,03



Gestão de Custos

O Planejamento Orçamentário do CRC/PI é desenvolvido com a distribuição de recursos em programas, projetos e atividades, a serem executados no exercício, fundamentando-se em uma análise detalhada dos dados para a estimativa de receitas e definição das despesas. Esse processo visa aprimorar continuamente o desempenho orçamentário, financeiro e econômico, proporcionando um controle mais eficiente da gestão.

Conformidade legal

- ▣ Artigo 50, §3º da Lei Complementar 101/2000;
- ▣ Resolução CRCPB nº 441/23, que aprovou o Orçamento para o exercício financeiro de 2024;
- ▣ Resolução CFC n.º 1.161/2009 que aprovou o Manual de Contabilidade do Sistema CFC/CRCs;
- ▣ Resolução CFC n.º 1.543, de 2018, que aprovou o Planejamento Estratégico do Sistema CFC/CRCs;
- ▣ Manual do Plano de Trabalho.

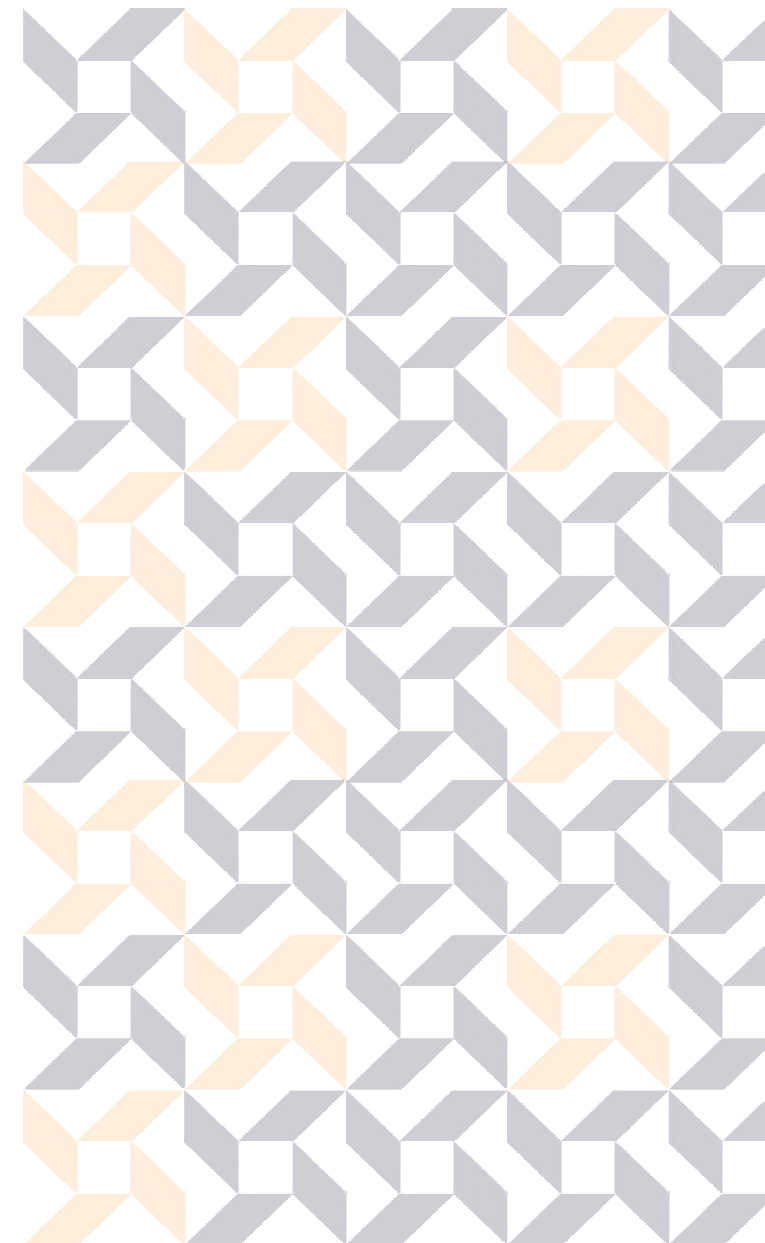
Para acompanhar e controlar a execução orçamentária, o CRC/PI utiliza o Plano de Trabalho como uma ferramenta orientadora, garantindo o cumprimento da missão e o alcance dos objetivos institucionais. Esse instrumento organiza e define as principais ações a serem realizadas ao longo dos exercícios, funcionando como um guia para a programação e controle do planejamento. Dessa forma, assegura-se que a execução esteja em harmonia com os objetivos estabelecidos e em conformidade com as normas e regulamentos aplicáveis à gestão orçamentária e financeira.

Embora o CRC/PI não adote uma metodologia para rateio de custos indiretos, mantém um controle rigoroso dos custos diretos. Esses custos estão organizados em 34 projetos, todos alinhados e vinculados a 14 objetivos estratégicos e distribuídos em cinco programas de gestão.

Distribuição Orçamentária por Objetivo Estratégico:

Objetivo Estratégico

Executado (R\$)



Gestão de pessoas

A política de Gestão de Pessoas do CRC/PI prioriza a valorização e o desenvolvimento contínuo de seus colaboradores, promovendo o alinhamento entre as habilidades e expectativas individuais e as metas institucionais. Além disso, dedica-se a garantir a capacitação técnica e comportamental de sua equipe, com foco especial no fortalecimento de competências interpessoais. Esse compromisso com o aprimoramento resulta na elevação da qualidade dos serviços prestados à sociedade e à classe contábil, reafirmando o compromisso da entidade com a excelência.

Conformidade Legal

A gestão de pessoas do CRC/PI é conduzida com total respeito às legislações vigentes, garantindo que os direitos e deveres dos colaboradores sejam cumpridos conforme a Consolidação das Leis do Trabalho (CLT) e os normativos internos; utilizam-se como referências principais o Manual de Políticas, o Plano de Cargos e Salários e o Código de Conduta, que proporcionam a transparência e o alinhamento ético da gestão de pessoas com as melhores práticas do setor público e privado.

Força de Trabalho

Ao final de 2024, o CRC/PI contava com uma equipe formada por 51 profissionais, incluindo 17 funcionários, 24 conselheiros e 10 estagiários. Além disso, 09 colaboradores estão diretamente envolvidos na fiscalização da profissão contábil, assegurando que os profissionais da área cumpram as suas responsabilidades e contribuam para a integridade das práticas contábeis no Brasil.

Colaboradores

	2024	2023
Empregados efetivos	13	13
Cargos em comissão (empregado de livre nomeação e exoneração)	04	05
Aprendizes	00	01
Estagiários	10	10
Total	27	29

Contratações

O CRC/PI não possui concurso público vigente, o que impossibilita a contratação de novos funcionários. No entanto, para otimizar os trabalhos das áreas de Desenvolvimento Profissional e Comunicação, o CRC/PI admitiu 01 profissional em cargo de comissão de livre nomeação e exoneração, conforme previsto no Plano de Cargos e Salários.

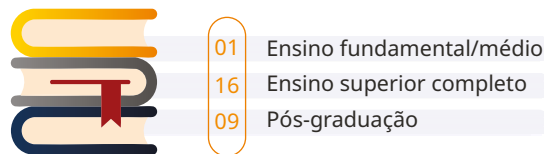
Equidade de Gênero e Cargos de Confiança (ODS 5)

O CRC/PI tem se comprometido com a promoção da igualdade de gênero, conforme os Objetivos de Desenvolvimento Sustentável (ODS), particularmente o ODS 5 - Igualdade de Gênero.

Dos funcionários, 09 correspondem a mulheres e 08 a homens, mantendo um equilíbrio quanto a equidade de gênero. Em relação ao total de cargos gerenciais, as mulheres ocupam 55,5%.

Nível de Escolaridade

Em 2024, 94,11% dos funcionários possuíam curso superior completo e 50% pós-graduação. Esses números refletem o compromisso da entidade em elevar continuamente a qualificação de sua equipe, contribuindo para a prestação de serviços com mais qualidade à sociedade e à classe contábil.

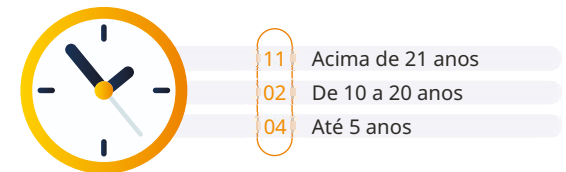


Tempo de Serviço

A valorização, o reconhecimento e o alcance dos objetivos pautados no planejamento estratégico comprovam o grau de comprometimento do CRC/PI com o seu corpo funcional. Aproximadamente 70% dos funcionários têm mais de cinco anos de tempo de serviço, o que demonstra a preocupação da

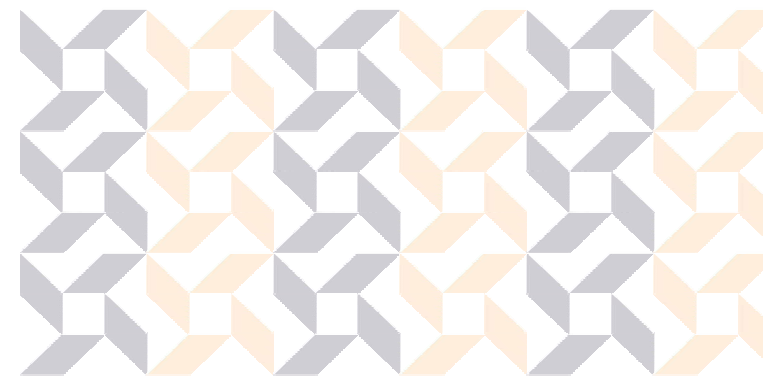
entidade em atrair e reter talentos, promovendo um ambiente de trabalho saudável que incentiva o amadurecimento e o crescimento profissional.

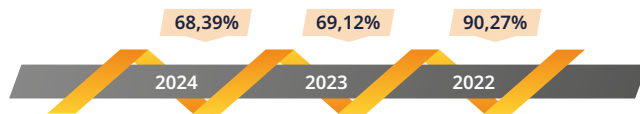
A gestão de pessoas é prioridade, com foco em capacitações e programas de desenvolvimento contínuo, assegurando que as competências da equipe estejam alinhadas às metas institucionais e às demandas da classe contábil.



Evolução dos gastos com pessoal

O índice de despesa com pessoal e encargos calculado em 2024, em relação ao total da receita líquida, ficou acima da meta fixada (60%), resultado esse impactado pela implantação do Programa de Desligamento Voluntário - PDV, que tem o objetivo de promover a redução das despesas com pessoal de forma gradativa nos próximos exercícios. Esse resultado é especialmente significativo, considerando a continuidade dos benefícios assistenciais, que incluem plano de saúde, auxílio alimentação e vale-transporte.





- Salários e Gratificações
- Encargos
- Férias e 13º salário
- Benefícios assistenciais e previdenciários
- Estagiários

Veja o comparativo entre os anos

Em 2024, o CRC/PI investiu R\$ 2.189,079 em despesas com pessoal na área de Fiscalização.

Treinamento e Desenvolvimento

O CRC/PI elabora o Plano Anual de Treinamentos (PAT), o Plano de Desenvolvimento de Líderes (PDL) e o Plano de Treinamento e Desenvolvimento de Proteção de Dados (PTDPD). A finalidade é capacitar e desenvolver os funcionários para uma melhor execução de suas atividades e proporcionar a ampliação do nível de conhecimento por meio de cursos e treinamentos, individuais e coletivos. Dessa forma, prepara-os para o exercício de novas funções, bem como os adapta a novas tecnologias, garantindo a competência necessária à condução das atividades.

Os eventos de desenvolvimento e de capacitação estão estruturados em cinco linhas de atuação:



Institucional: voltados à sensibilização e à compreensão quanto ao planejamento estratégico, às ferramentas utilizadas e às políticas de gestão do Sistema CFC/CRCs.



Transversal: temas comuns a todos os colaboradores do CRC/ PI, independentemente de sua área de atuação ou processo de trabalho.



Liderança: voltados à preparação dos gestores para a melhor condução de processos e de pessoas.



Técnica: voltados ao desenvolvimento ou ao fortalecimento de competências relacionadas aos processos de trabalho.



Comportamento: temas que auxiliam os empregados a se ajustarem à cultura organizacional e ao desenvolvimento de uma postura profissional de acordo com as políticas institucionais.

Em 2024, o CRC/PI continuou investindo no crescimento e no potencial do capital humano, com ênfase no aprendizado e no desenvolvimento de pessoal, com destaque para os seguintes treinamentos: Segurança da informação; Inteligência Artificial; Nova Lei de Licitações; Sistema SEI Usar; Saúde Física e Mental, Integridade e Gestão de Conflitos.



Horas de treinamento
1.672h



Colaboradores Capacitados
17

Pesquisa de Satisfação dos Colaboradores

Em 2024 um total de 10 colaboradores do CRC/PI participou de forma voluntária e anônima da pesquisa de satisfação representando 55,56% do total. Essa iniciativa permitiu que os colaboradores expressassem as suas opiniões sobre a infraestrutura e as ações do Conselho voltadas ao bem-estar do corporacional. Os resultados obtidos são fundamentais para orientar o CRC/PI na implementação de ações de melhoria especialmente em relação aos indicadores que apresentaram desempenho insatisfatório.

Grau de satisfação

Veja o comparativo entre os anos

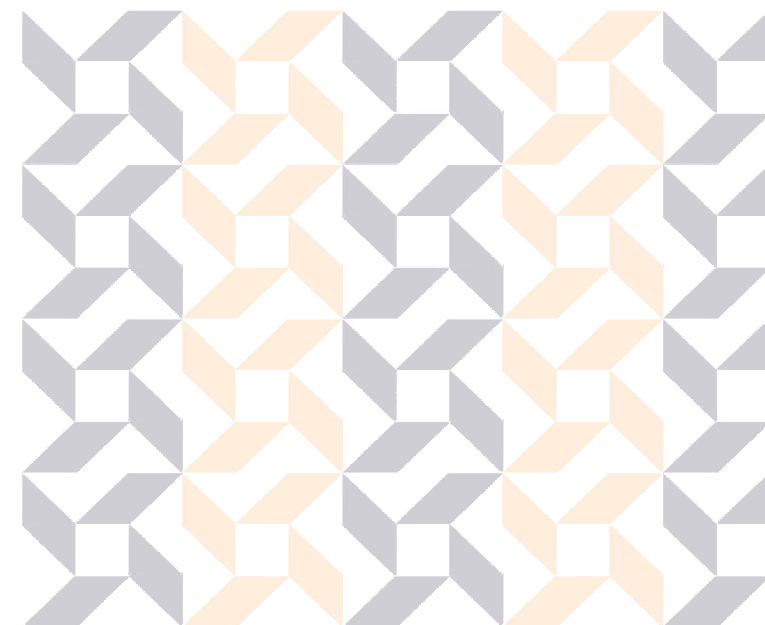


Anualmente os resultados são positivos, mas neste exercício não superou a meta estabelecida pelo Sistema de Gestão de Indicadores que foi de 70%. A pesquisa revelou que somente 66,17% dos colaboradores estão satisfeitos com a infraestrutura e com as iniciativas implementadas pelo CRC/PI.

Esse feedback reflete a atual situação do regional, que apesar de promover um ambiente de trabalho de valorização para atender às necessidades de seus funcionários, enfrentou nos últimos exercícios, limitações financeiras e administrativas, que refletem em seu corpo funcional.

Principais desafios e ações futuras

- Realização do concurso público
- Manutenção da força de trabalho motivada/qualificada.
- Intensificação do gerenciamento do Plano Anual de Treinamento.
- Continuidade no aprimoramento das ações e dos processos relacionados ao trabalho com adoção de um sistema integrado de gestão de pessoas.



Gestão de licitações e contratos

Conformidade legal

O CRC/PI reafirma o seu compromisso com a implementação das diretrizes estabelecidas pela Lei n.º 14.133, de 2021, e demais normativos pertinentes. Dessa forma, promove uma gestão pública que se destaca pela transparência, eficiência e conformidade com as melhores práticas. As iniciativas adotadas evidenciam a busca contínua pela melhoria e a excelência na administração pública. Tal conduta assegura que as contratações sejam realizadas de forma justa, transparente e vantajosa tanto para o CFC quanto para a classe contábil.

Plano de Contratações Anual

Para orientar as suas aquisições de forma estratégica e responsável, o CRC/PI implementa o Plano de Contratações Anual, que abrange a aquisição de bens, a contratação de serviços, soluções em tecnologia da informação e execução de reformas. Esse plano reflete o compromisso da autarquia com o cumprimento legal e a transparência, assegurando que todos os processos estejam alinhados com as melhores práticas de gestão pública e integrem o Planejamento Estratégico e orçamentário das unidades organizacionais. O Plano de Contratações Anual de 2024 foi elaborado considerando as diretrizes regulatórias pertinentes, as recomendações de órgãos de controle e o planejamento das ações da entidade, sempre em respeito aos recursos disponíveis no Plano de Trabalho deste ano, o que reforça a responsabilidade e a eficácia nas aquisições realizadas.

64 Contratações previstas no Plano de Contratações Anual

02 reuniões de acompanhamento

62,50% de execução do no Plano de Contratações Anual

Contratações concluídas
40

Processos de contratações em tramitação
08

Transparência, publicidade e celeridade

O CRC/PI proporciona a transparência e a celeridade em todos os processos licitatórios ao utilizar meios eletrônicos acessíveis pelo Portal de Compras do Governo Federal. Essa prática está alinhada aos princípios constitucionais de eficiência, economicidade e transparência, com a garantia de um processo ágil e acessível a todos os interessados.

Modalidade	QTD	Valor
------------	-----	-------



Em termos quantitativos, as contratações diretas, realizadas por dispensa ou inexigibilidade, destacam-se como as principais modalidades utilizadas pelo CRC/PI.

CONTRATAÇÕES DIRETAS

- Dispensa de Licitação** (art. 75 da Lei n.º 14.133, de 2021)
 - INCISO II**
 - 09 Contratações em razão do valor, com destaque para contratação dos seguros dos veículos do CRC/PI no valor de R\$ 2.988,95.
 - Demais Contratações com destaque para contratação de serviço de formação de jovem/menor aprendiz no valor de R\$ 2.166,00.
- Inexigibilidade** (art. 74 da Lei n.º 14.133, de 2021)
 - DEMAIS INCISOS**
 - 18 Contratações com destaque para locação de estande no 21º CBC no valor de R\$ 50.000,00.

Em 2024 os principais investimentos do CRC/PI por meio de Pregões Eletrônicos foram direcionados a instalação dos Sistema Fotovoltaico na sede do CRC/PI. Essa ação foi essencial para a implementação dessa nova tecnologia e redução de custos manutenção de nossa estrutura.

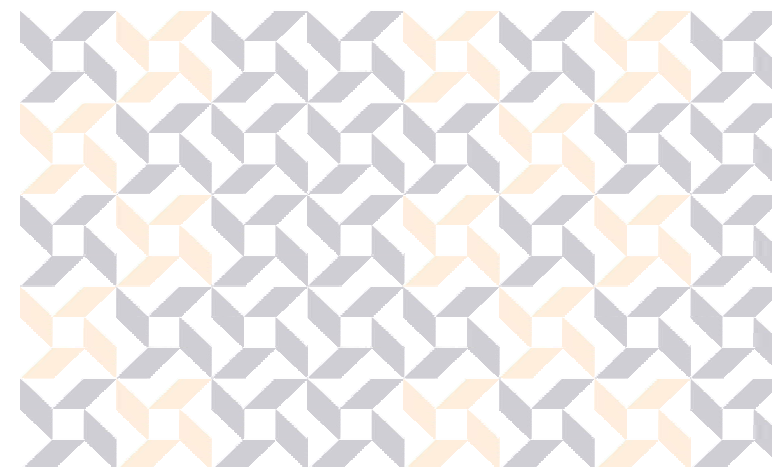


Instalação de Sistema Fotovoltaico
R\$ 65.400,00

Controle e Prevenção de Falhas e Irregularidades

Na gestão dos processos, o CRC/PI emprega uma série de mecanismos de controle e prevenção de falhas e irregularidades, incluindo checklists, fluxogramas de processos e planilhas de controle. Além disso, é implementado um sistema de tripla câmara de controle, envolvendo o Departamento de Contratações e Licitações, Controle Interno e Assessoria Jurídica, o que assegura a integridade e a conformidade em todas as etapas.

Os procedimentos de contratação estão claramente estabelecidos, e a atuação das unidades responsáveis é exercida de forma autônoma, subordinada à área de gestão de licitações e contratos. Esse modelo promove uma administração eficiente e transparente, fortalecendo a confiança nas práticas adotadas pelo CRC/PI.



Contratações mais relevantes

Gestão de Fiscalização	
<p>Objetivo Estratégico: Assegurar adequada infraestrutura e suporte logístico às necessidades do Sistema CFC/CRCs.</p> <p>Objeto: : Contratação de imprensa oficial para publicidade dos atos e procedimentos do regional.</p> <p>Justificativa: Atender obrigações legais e regimentais, bem como cumprir com a Lei de Acesso a Informação</p>	<p>Valor contratado: R\$ 9.108,97</p> <p>Inexigibilidade</p>
Gestão de Registro Profissional	
<p>Objetivo Estratégico: Atuar como fator de proteção da sociedade</p> <p>Objeto: Locação de espaço para arquivo e conservação de bens e documentos do regional, produzidos no exercício de suas atividades fins.</p> <p>Justificativa: Assegurar guarda e conservação de arquivos permanentes do regionais.</p>	<p>Valor contratado: R\$ 26.162,64</p> <p>Dispensa</p>
Gestão de Educação Continuada	
<p>Objetivo Estratégico: Influenciar na Formação das Competências e das Habilidades do Profissional, Fomentar Programas de Educação Continuada e Fortalecer Conhecimentos Técnicos e Habilidades Pessoais dos regionais Conselheiros e Funcionários do CFC/CRCs</p> <p>Objeto: Propiciar o Desenvolvimento do Programa de Educação Continuada, Apoiando a realização do 21º CBC, de Forma a capacitar o profissional da Contabilidade para o eficiente desempenho de suas atividades.</p> <p>Justificativa: Apoiar e incentivar a participação profissional no maior evento da classe contábil, locando estande na Feira de Negócios e Eventos promovendo a valorização da categoria e divulgação das atividades do regional durante a realização do evento.</p>	<p>Valor contratado: R\$ 50.000,00</p> <p>Inexigibilidade</p>
Suporte e Apoio a Atividades-Fim	
<p>Objetivo Estratégico: Assegurar adequada infraestrutura e suporte logístico às necessidades do Sistema CFC/CRCs.</p> <p>Objeto: Modernização e Manutenção da Estrutura Física, por meio da aquisição e instalação de Sistema Fotovoltaico para prédio sede do CRC/PI.</p> <p>Justificativa: Redução do custo de estrutura e manutenção da sede, por meio da aquisição de sistema solar para geração de energia.</p>	<p>Valor contratado: R\$ 55.590,00</p> <p>Pregão Eletrônico n.º 002/2023</p>

Gestão Patrimonial e de Infraestrutura

Conformidade Legal

Em 2024, o CRC/PI publicou a Resolução CFC n.º 1.730, de 2024, que aprova o Manual de Gestão Patrimonial e formaliza os procedimentos internos relacionados ao tema. O normativo está alinhado à Lei n.º 4.320, de 1964, à Instrução Normativa Sedap n.º 205, de 1988, à Lei n.º 14.133, de 2021, ao Manual de Contabilidade Aplicada ao Setor Público (MCASP), às Normas Brasileiras de Contabilidade aplicáveis e normas correlatas.

Principais Investimentos de Capital (infraestrutura e equipamentos)

No decorrer de 2024, o CRC/PI concluiu a implantação do Sistema Fotovoltaico em sua sede, totalizando um investimento de R\$ 65.400,00 conforme os objetivos estratégicos estabelecidos por meio da Resolução CFC n.º 1.543 de 2018. Esse investimento modernizou as instalações e aprimorou a infraestrutura de suporte às atividades do Conselho reduzindo custos com estrutura, modernizando e agregando valor a sede.

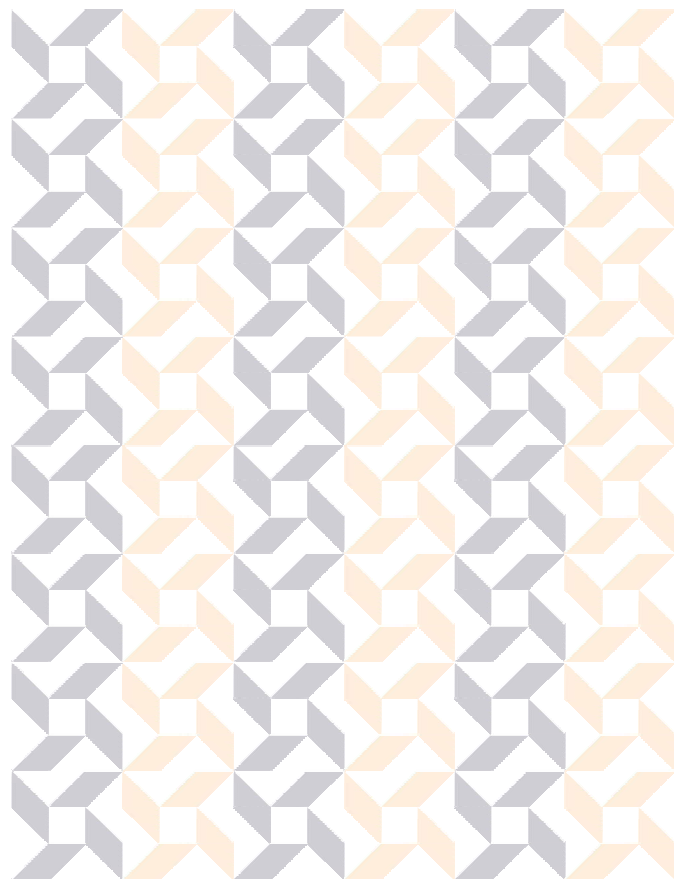
Principais Custos com Serviços Prediais

Vigilância	R\$ 9.113,98
Limpeza, telefonia, recepção, copa e jardinagem	R\$ 16.652,40
Serviços de energia elétrica e água e esgoto	R\$ 52.490,40
Outros gastos	R\$ \$ 0,00
Total	R\$ 78.256,78

Principais Desafios e Ações Futuras

Entre os desafios e iniciativas futuras do CRC/PI, estão:

- 1 Contratação de Serviços de Engenharia para elaboração do Projeto Básico de manutenção e conservação da sede, visando o saneamento de problemas estruturais, como infiltrações e rachaduras.
- 2 Desfazimento dos Bens Inservíveis para redução de custos com locação de depósito.
- 3 A contratação de escritório de arquitetura para prestar serviços de consultoria nas etapas de elaboração e aprovação do projeto de instalação do auditorio e plenária do CRC/PI.



Gestão de tecnologia da informação

Conformidade Legal

O Plano Diretor de Tecnologia da Informação e Comunicação (PDTI) é um instrumento fundamental para o diagnóstico, planejamento e gestão dos recursos e processos de TI no CRC/PI. Ele assegura que a infraestrutura tecnológica e os serviços de TI estejam alinhados às necessidades da instituição e prontos para atender às suas demandas de forma eficaz.

Esse planejamento consistente permite ao CRC/PI otimizar seus investimentos em tecnologia, garantir maior eficiência operacional e reduzir custos em longo prazo. Além disso, o PDTI assegura a conformidade com normas legais e regulatórias, proporcionando uma gestão mais segura e confiável dos processos de TI. Com a implementação de soluções tecnológicas bem planejadas, o CRC/PI fortalece sua capacidade de prestar serviços de qualidade, ao mesmo tempo em que melhora sua governança e sustentabilidade na área de Tecnologia.

Modelo de Governança de TI

O modelo de Governança de TI proporciona uma governança mais sólida, capaz de otimizar a aplicação dos recursos tecnológicos, melhorar a transparência nos processos e mitigar riscos relacionados à gestão de TIC. Adicionalmente, ao garantir o alinhamento estratégico da tecnologia com as demandas da instituição, o modelo assegura que as soluções tecnológicas adotadas promovam mais eficiência na prestação de serviços à classe contábil. Isso reforça o compromisso da entidade com a modernização e a transformação digital, que são essenciais para atender às necessidades da profissão.

O modelo de Governança de TI do CRC/PI foi aprovado pela Resolução CRC/PI n.º 563 de 2023 e está disponível para consulta no Portal

Investimentos de recursos aplicados em TI

DESCRIÇÃO DO PROJETO	DESCRIÇÃO DA DESPESA	RECURSOS INVESTIDOS (R\$)			
		2024	2023	2022	TOTAL
Tecnologia da informação	Serviços de tecnologia da informação	41.091,36	77.825,27	49.255,28	168.171,91
	Serviços de internet	17.619,56	15.227,02	15.072,70	47.919,28
	Softwares	0,00	0,00	0,00	0,00
	Serviço de seleção, treinamento e orientação profissional	0,00	0,00	0,00	0,00
	Serviço de assessoria e consultoria	0,00	0,00	37.037,00	37.037,00
Modernização do parque de informática (hardware e software)	Equipamentos de processamento de dados	0,00	0,00	0,00	0,00
	Materiais de informática	0,00	0,00	0,00	0,00
	Serviços de tecnologia da informação	0,00	0,00	0,00	0,00
	Manutenção e conservação bens móveis	630,00	630,00	690,00	1.950,00
	Aquisição de softwares de base	0,00	0,00	0,00	0,00
	Softwares	0,00	0,00	0,00	0,00
Modernização da tecnologia da informação no âmbito do Sistema CFC/CRCs	Funcionários - Diárias	38.674,36	17.225,00	22.548,00	78.447,36
	Conselheiros - Diárias	39.591,48	14.863,11	45.574,00	100.028,59
	Colaboradores - Diárias	5.636,80	8.518,00	11.073,00	25.227,80
	Funcionários - Passagens	5.648,57	2.567,46	4.042,88	12.258,91
	Conselheiros - Passagens	20.281,02	10.584,86	24.581,04	55.446,92
	Colaboradores - Passagens	0,00	10.268,44	5.252,95	15.521,39
	Auxílio Deslocamento	1.948,38	0,00	18.711,48	20.659,86
		171.121,53	157.709,16	233.838,33	562.669,02

Índice de modernização do parque de parque tecnológico (hardware)

Em conformidade com os Objetivos Estratégicos n.º 12 (ampliar e integrar o uso de tecnologia da Informação do Sistema CFC/CRCs), estabelecidos pela Resolução CFC n.º 1.543, de 2018. A manutenção da infraestrutura de TI é essencial para garantir que os equipamentos e softwares utilizados estejam sempre alinhados com as melhores práticas de eficiência e inovação.

O cálculo do índice de renovação é feito por meio do levantamento do número de itens de hardware com menos de cinco anos de uso, dividido pelo total de itens existentes no CRC/PI. Essa estratégia permite monitorar continuamente a atualização do parque de informática, colaborando para que, ao longo do tempo, pelo menos um terço dos equipamentos seja renovado anualmente.

Tal abordagem tem por objetivo evitar a utilização de tecnologia obsoleta, que pode comprometer o desempenho operacional e a segurança dos dados. Além disso, a atualização regular dos equipamentos resulta na redução do índice de falhas e na garantia de um nível adequado de manutenção, com o suporte original dos fabricantes. Essas ações são fundamentais para otimizar a prestação de serviços tanto aos profissionais da contabilidade quanto à sociedade em geral.

Contratações mais relevantes

As iniciativas de contratação na área de Tecnologia da Informação do CRC/PI têm se concentrado em soluções que promovem a eficiência operacional e a segurança da informação. As principais contratações realizadas incluem:

- ▣ Manutenção da Central Telefonica Digital
- ▣ Contratação de Assessoria para Apoio técnico Especializado em TIC
- ▣ Outsourcing de Impressão

Essas contratações não apenas fortalecem a infraestrutura de TI do CRC/PI, mas também colaboram para a eficiência operacional e a proteção dos dados, alinhando-se aos Objetivos Estratégicos do CRC/PI.

Principais Iniciativas

À medida que a entidade avança em sua jornada de transformação digital e no aprimoramento de serviços, diversos desafios e iniciativas estratégicas estão sendo priorizados para fortalecer ainda mais a atuação do Sistema CFC/CRCs. Entre os principais desafios e ações futuras, destacam-se:

- ▣ Renovação de 100% do parque de Informática;
- ▣ Link Redundante de Internet;
- ▣ Reformulação do Site e Serviços;
- ▣ Migração de Serviços Críticos para Nuvem.

Sustentabilidade

O CRC/PI, que congrega mais de seis mil profissionais da contabilidade, reafirma o compromisso com a adoção de práticas que promovam a preservação ambiental e o desenvolvimento sustentável.

Em linha com esse compromisso, têm sido implementadas contratações com menor impacto ambiental, em conformidade com o ODS 12 – Consumo e Produção Responsáveis, e orientadas pelo Guia Nacional de Contratações Sustentáveis, publicado pela Controladoria Geral da União (CGU).

Além disso, o CRC/PI tem promovido treinamentos e iniciativas de conscientização voltadas para a sustentabilidade, com ênfase na saúde e no bem-estar dos colaboradores.

A urgência em substituir antigas práticas por posturas sustentáveis é evidente, com vistas a garantir condições de vida adequadas para as gerações futuras. Com base nos princípios da Agenda ESG (ambiental, social e governança), foram inseridas diversas iniciativas no Plano de Logística Sustentável (PLS-CRC/PI).

O dever de não apenas conscientizar a classe contábil, mas também de incorporar práticas que equilibrem o desenvolvimento econômico, preservação ambiental e bem-estar social é fundamental. As ações implementadas têm um alcance que transcende os limites institucionais, formando multiplicadores de boas práticas sociais entre os colaboradores, com reflexos em todo o Piauí e, de forma mais ampla, globalmente, diante dos desafios ambientais, como as mudanças climáticas.

As iniciativas no âmbito do PLS-CRC/PI estão alinhadas aos Objetivos de Desenvolvimento Sustentável (ODS) da ONU. Em particular, atendem aos ODS 03, 06, 07, 08, 10, 11, 12 e 15, por meio de ações que incluem a redução do consumo de materiais, a revisão de processos para práticas mais sustentáveis, a diminuição da emissão de CO2 e o incentivo a iniciativas solidárias.



Leia o
PLS 2024/2025

Plano de Ações e Metas por Eixo Temático

O Plano de Ações do PLS 2024/2026 foi elaborado conforme o modelo da Portaria Seges/MGI n.º 5.376, de 2023, e o Caderno de Logística do Plano Diretor de Logística Sustentável (PLS). A nova versão incorpora a Resolução CRC/PI n.º 520, de 2019 que institui o PLS e a Portaria CRC/PI n.º 88/2023 que institui a Comissão Permanente de Sustentabilidade e Inovação do CRCPI, recursos necessários e os riscos envolvidos.

Implementação, Monitoramento e Avaliação

As unidades organizacionais (UOs) responsáveis executarão o PLS-CRC/PI 2024/2026, seguindo o Plano de Ações e Metas por Eixo Temático. A Comissão Permanente de Sustenta-

bilidade (CPS) monitorará os resultados com base no indicador de cumprimento das metas. Após cada exercício, a CPS avaliará os resultados, comparando-os às metas e publicando o Relatório de Avaliação de Desempenho no site do CRC/PI.

Ações para Redução de Resíduos Poluentes

- ▣ Realização de campanhas educativas para promover o gerenciamento adequado de resíduos sólidos.
- ▣ Incentivo à reutilização de materiais dentro da organização.
- ▣ Incentivo à redução no consumo de copos descartáveis.
- ▣ Redução no uso de papel toalha com a aquisição de secadoras automáticas.

Ações para Redução do Consumo de Recursos Naturais

- ▣ As unidades organizacionais (UOs) responsáveis executarão PLS-CRC/PI 2024/2026, seguindo o Plano de Ações e Metas por Eixo Temático. A Comissão Permanente de Sustentabilidade (CPS) monitorará os resultados com base no indicador de cumprimento das metas. Após cada exercício, a CPS avaliará os resultados, comparando-os às metas e publicando o Relatório de Avaliação de Desempenho no site do CRC/PI.
- ▣ Reforma das instalações prediais para otimizar o uso de recursos naturais.
- ▣ Distribuição de garrafas térmicas e canecas reutilizáveis, com vistas a reduzir o uso de descartáveis.
- ▣ Redução do consumo de materiais de copa, cozinha e de escritório.
- ▣ Gerenciamento e monitoramento das impressões para minimizar o uso de papel.
- ▣ Implementação do Sistema Eletrônico de Informações (SEI) em todos os processos, visando à digitalização e à redução de papel.
- ▣ Aquisição de sistema de geração de energia Fotovoltaica.
- ▣ Redução do consumo de água potável e de energia elétrica.
- ▣ Aquisição de equipamentos com maior eficiência energética.

O Relatório de Análise de Desempenho do PLS 2024/2026 será publicado ao longo de 2027, quando ocorrerá a avaliação dos resultados das metas estabelecidas para o período, comparando-os com os dados dos anos anteriores.

CAP IV

Informações Orçamentárias, Financeiras e Contábeis



Declaração do contador do CRC/PI

O Departamento de Contabilidade compõe a estrutura da Coordenadoria Administrativa da Vice-Presidência Administrativa do CRC/PI e exerce a responsabilidade de coleta de dados, registro, elaboração das demonstrações contábeis e produção de relatórios gerenciais. O escopo desta declaração tem por base as demonstrações contábeis do Conselho Regional de Contabilidade do Piauí, encerradas em 31 de dezembro de 2024.

As demonstrações contábeis do CRC/PI foram elaboradas em observância à Lei n.º 4.320/1964, às Normas Brasileiras de Contabilidade Técnica Aplicada ao Setor Público (NBC TSP 16); ao Manual de Contabilidade do Sistema CFC/CRCs aprovado pela Resolução CFC n.º 1.161/2009; ao Manual de Contabilidade Aplicada ao Setor Público (MCASP) e à INT/VPCI/ CFC n.º 029/2021 da Câmara de Controle Interno do CFC, conforme orientações da Instrução Normativa TCU n.º 84/2020, da DN-TCU n.º 187/2020, além de outros normativos do Sistema CFC/CRCs.

O processo de preparação objetiva a integridade, fidedignidade e a confiabilidade das informações manifestadas nas demonstrações, elaboradas com os dados extraídos dos Sistemas Informatizados, nos quais são registrados os atos e fatos da gestão orçamentária, financeira e patrimonial.

Avanços

O CRC/PI adota, há vários exercícios, os procedimentos citados abaixo, em atendimento às Normas Brasileiras de Contabilidade

Aplicadas ao Setor Público, com o objetivo de primar pela qualidade das informações contábeis, de maneira a subsidiar a tomada de decisão e a prestação de contas perante a sociedade, observando os seguintes critérios:

- Adoção do princípio da competência para receitas e despesas com reflexo nas Variações Patrimoniais;
- Registro da depreciação de itens do Ativo Imobilizado;
- Registro do Ativo Intangível e respectiva amortização de seus itens;
- Reconhecimento, mensuração e evidência das Variações Patrimoniais Ativas e Passivas;
- Controle orçamentário por empenho e por projeto;
- Reconhecimento de passivos contingentes e demais obrigações, a exemplo de provisões trabalhistas e cívicas; e controle dos contratos nas contas de compensação, designados como atos potenciais ativos e passivos.

Desafios

Ao decidirmos pela aplicação das boas técnicas e pela busca da qualidade das nossas informações, temos ainda desafios a serem superados. A ausência de parametrização no sistema informatizado, em decorrência da complexidade, da diversidade e da amplitude de implantação de processos, provocou a elaboração de alguns relatórios em planilhas eletrônicas, a partir de dados extraídos do Sistema de Contabilidade, conforme destacamos a seguir:

Demonstração do Fluxo de Caixa – O demonstrativo foi elaborado pelo método direto, com base em dados extraídos do balanço orçamentário e financeiro, segregando-se as atividades de operação, de investimentos e de financiamento.

Demonstração das Mutações do Patrimônio Líquido – Elaborada a partir de dados extraídos do Balanço Patrimonial e da Demonstração das Variações Patrimoniais.

Gestão de Custos – Atualmente é adotado sistema informatizado para controle dos custos diretos por projeto/programa, no módulo Plano de Trabalho, cujas informações são geradas a partir dos registros contábeis. Está em fase de estudo, a definição da metodologia para a alocação dos custos indiretos aos centros de custos.

Declaração

Desta forma, considerando que as demonstrações contábeis foram elaboradas em observância às normas contábeis vigentes e à adoção de procedimentos internos de controle, declaro que os demonstrativos contábeis: Balanço Patrimonial, Balanço Financeiro, Balanço Orçamentário, Demonstração das Variações Patrimoniais, Demonstração do Fluxo de Caixa e Demonstração das Mutações do Patrimônio Líquido, refletem os seus aspectos mais relevantes, quanto à situação orçamentária, financeira e patrimonial do Conselho Regional de Contabilidade do Piauí.




Reginaldo A. Rodrigues
Técnico em Contabilidade
CRC-PI - 4.584/O

Balanço Patrimonial (BP)

Balanço Patrimonial (BP)

R\$

Ativo	NE	2024	2023
Ativo circulante		2.246.469,07	1.995.423,94
Caixa e equivalentes de caixa	01	396.632,12	194.182,44
Créditos de curto prazo	02	1.767.153,93	1.608.321,07
Demais créditos e valores de curto prazo	03	36.123,56	163.502,43
Estoques	04	43.742,76	25.603,60
Variações diminutivas pagas antecipadamente	05	2.816,70	3.814,40
Ativo não circulante		2.621.221,78	2.698.600,86
Ativo realizável a longo prazo	02	102.713,09	177.900,94
Investimentos, imobilizado e intangível	06	2.518.508,69	2.520.699,92
Total do ativo		4.867.690,85	4.694.024,80

Passivo	NE	2024	2023
Passivo circulante		879.278,25	999.303,92
Obrigações trabalhistas e previdenciárias	07	28.022,68	29.700,66
Obrigações de curto prazo	07	46.453,86	47.596,60
Demais obrigações de curto prazo	07	36.830,38	29.745,10
Provisões de curto prazo	07	531.539,63	742.865,56
Empréstimo de curto prazo	09	236.431,70	149.396,00
Passivo não circulante		872.416,15	866.514,85
Provisões de longo prazo	09	872.416,15	866.514,85
Total do passivo		1.751.694,40	1.865.818,77
Patrimônio líquido	10	3.115.996,45	2.828.206,03
Total do passivo + patrimônio líquido		4.867.690,85	4.694.024,80

Quadro dos ativos e dos passivos financeiros e permanentes (Lei n.º 4.320, de 1964)

Ativo	NE	2024	2023
Ativo	11	4.867.690,85	4.694.024,80
Ativo financeiro		435.572,38	361.499,27
Ativo permanente		4.432.118,47	4.332.525,53
Saldo patrimonial		3.115.996,45	2.828.206,03

Passivo	NE	2024	2023
Passivo	11	1.751.694,40	1.865.818,77
Passivo financeiro		252.453,15	235.201,96
Passivo permanente		1.499.241,25	1.630.616,81
Total do passivo + patrimônio líquido		3.115.996,45	2.828.206,03

Quadro das contas de compensação (Lei n.º 4.320, de 1964)

Atos potenciais ativos	NE	2024	2023
Atos potenciais ativos	11	1.300.000,00	1.300.000,00

Demonstração das Variações Patrimoniais (DVP)

Variações Patrimoniais Quantitativas R\$

Variações Patrimoniais Aumentativas	NE	2024	2023
Contribuições		3.694.414,23	3.504.553,25
Exploração de bens e serviços		83.350,94	150.209,38
Transferências		92.879,65	921.462,72
Financeiras		564.106,73	596.155,88
Outras variações patrimoniais aumentativas		2.077.478,79	4.286.907,35
Total		6.512.230,31	9.459.288,58
Variações Patrimoniais Diminutivas		2024	2023
Pessoal e encargos		1.675.172,02	2.551.964,73
Uso de bens e serviços		673.100,50	829.503,69
Financeiras		160.918,30	114.915,17
Transferências		0,00	25.626,21
Tributárias e contributivas		842.610,45	587.740,22
Desvalorização e perda de ativos		2.679.323,57	2.125.086,32
Outras variações patrimoniais diminutivas		135.538,08	3.692.153,46
Total		6.130.662,92	9.926.989,80
Resultado Patrimonial do Exercício	12	381.567,42	-467.701,22

Variações Patrimoniais Qualitativas R\$

Descrição	2024	2023
Incorporação de ativos	72.982,64	4.212,69
Investimentos	72.982,64	4.212,69

Demonstração das Mutações do Patrimônio Líquido (DMPL) R\$

Descrição	Patrimônio Líquido	
	2024	2023
Saldo inicial do exercício	2.828.206,03	3.296.397,25
Ajustes de exercício anterior	-93.777,00	-490,00
Resultado do exercício	381.567,42	-467.701,22
Saldo final do exercício	3.115.996,45	2.828.206,03

O demonstrativo tem a finalidade de divulgar as variações do patrimônio líquido do CRC/PI nos exercícios de 2024 e 2023, bem como sua evolução no período. Ressalta-se o incremento de 9,23% em seu Patrimônio Líquido em comparação a 2023.

2024 R\$ 3.115.996,45

2023 R\$ 2.828.206,03

Balço Financeiro (BF) R\$

Ingressos	NE	2024	2023
Receita orçamentária		3.273.977,36	3.981.266,85
Receitas correntes		3.205.077,36	3.981.266,85
Receitas de capital		68.900,00	0,00
Recebimentos extraorçamentários		146.168,50	3.621,69
Disponível do exercício anterior		194.182,44	422.215,91
Total		3.614.328,30	4.407.104,45
Dispêndios	NE	2024	2023
Despesa orçamentária		3.209.927,76	4.031.555,25
Despesas correntes		3.136.945,12	4.027.342,56
Despesas de capital		72.982,64	4.212,69
Pagamentos extraorçamentários		7.768,42	181.366,76
Disponível para o exercício seguinte		396.632,12	194.182,44
Total		3.614.328,30	4.407.104,45

Balanço Orçamentário (BO)

As receitas de contribuição do Conselho Federal são constituídas por 1/5 (um quinto) da receita bruta arrecadada por intermédio dos CRCs, excetuados os legados, as doações, as subvenções, as receitas patrimoniais, as restituições e outras, quando justificadas.

Superávit Orçamentário

2024 R\$ 64.049,60

2023 R\$ -50.288,40

Receitas orçamentárias

				R\$
Receitas Orçamentárias	Previsão inicial	Previsão atualizada	Receita realizada	Saldo
Receitas correntes	3.656.342,00	3.656.342,00	3.205.077,36	451.264,64
Contribuições	3.129.938,00	3.129.938,00	2.704.048,33	425.889,67
Exploração de bens e serviços	88.678,00	88.678,00	26.536,04	62.141,96
Financeiras	291.812,00	291.812,00	332.567,62	-40.755,62
Outras receitas correntes	90.357,00	90.357,00	117.945,72	-27.588,72
Receitas de capital	536.670,00	685.398,83	68.900,00	616.498,83
Transferências	55.557,00	55.557,00	23.979,65	31.577,35
Transferências de capital	536.670,00	685.398,83	68.900,00	616.498,83
Total das receitas	4.193.012,00	4.341.740,83	3.273.977,36	1.067.763,47
Déficit				
Saldos de exercícios anteriores – Superávit financeiro		0,00		

Despesas orçamentárias

								R\$
Despesas orçamentárias	NE	Dotação inicial	Créditos adicionais	Dotação atualizada	Despesas empenhadas	Despesas liquidadas	Despesas pagas	Saldo
Despesas correntes		3.533.772,27	-17.800,00	3.515.972,27	3.136.945,12	3.136.945,12	3.136.945,12	379.027,15
Pessoal e encargos		1.982.661,59	-21.199,00	1.961.462,59	1.796.101,90	1.796.101,90	1.796.101,90	165.360,69
Uso de bens e serviços		668.814,36	4.810,05	673.624,41	583.992,88	583.992,88	583.992,88	89.631,53
Financeiras		108.021,32	-29.649,72	78.371,60	38.601,69	38.601,69	38.601,69	39.769,91
Tributárias e contributivas		699.525,00	1.150,00	700.675,00	624.993,56	624.993,56	624.993,56	75.681,44
Outras despesas correntes		74.750,00	27.088,67	101.838,67	93.255,09	93.255,09	93.255,09	8.583,58
Despesas de capital		657.239,73	166.528,83	823.768,56	72.982,64	72.982,64	72.982,64	750.785,92
Investimentos		530.239,73	166.528,83	696.768,56	72.982,64	72.982,64	72.982,64	623.785,92
Amortização de empréstimo		127.000,00	0,00	127.000,00	0,00	0,00	0,00	127.000,00
Reserva de contingência orçamentária		2.000,00	0,00	2.000,00	0,00	0,00	0,00	2.000,00
Subtotal		4.193.012,00	148.728,83	4.341.740,83	3.209.927,76	3.209.927,76	3.209.927,76	1.131.813,07
Superávit	13				64.049,60	64.049,60		
Total das despesas		4.193.012,00	148.728,83	4.341.740,83	3.209.927,76	3.209.927,76	3.209.927,76	1.131.813,07

Restos a Pagar Processados (RPP)

Restos a Pagar Processados (RPP)						R\$
Restos a pagar processados	NE	Inscritos		Pagos	Cancelados	Saldo
		Exercícios anteriores	Em 31/12			
Despesas correntes + capital	14	8.932,33	53.863,20	48.932,33	0,00	53.863,20

Demonstração dos Fluxos de Caixa (DFC)

A Demonstração dos Fluxos de Caixa apresenta informações sobre as variações no caixa e equivalentes de caixa do Conselho Regional de Contabilidade do Piauí em um determinado período, detalhando separadamente os fluxos provenientes das atividades operacionais, de investimento e de financiamento.

Essas informações oferecem aos interessados uma base sólida para avaliar a capacidade da entidade de gerar caixa e equivalentes, assim como suas necessidades em relação à utilização desses recursos.

Caixa e equivalente de caixa em 31/12

2024 R\$ 396.632,12

2023 R\$ 194.182,44

Demonstração dos Fluxos de Caixa (DFC)

R\$

Descrição	2024	2023
Fluxos de caixa das operações		
Ingressos	3.274	3.981
Receitas	3.274	3.981
Receita de contribuições	2.704	2.839
Exploração de bens e serviços	27	64
Receitas financeiras	333	315
Transferência (Subvenções)	24	918
Outras receitas	187	77
Desembolsos	3.348	3.917
Despesas	3.348	3.917
Pessoal, encargos e benefícios	1.806	2.515
Uso de bens e serviços	608	(181)
Despesas financeiras	39	36
Despesas tributárias e contributivas	624	659
Transferências (subvenções + auxílios)	(24)	944
Outras despesas	296	(55)
Fluxo de caixa líquido das atividades das operações	(74)	64
Fluxos de caixa das atividades de investimento		
Ingressos	-	-
Amortização de empréstimos concedidos	-	-
Desembolsos	-	-
Aquisição de ativo não circulante	-	-
Empréstimos concedidos	-	-
Fluxo de caixa líquido das atividades de investimento	-	-
Fluxos de caixa das atividades de financiamento		
Ingressos	-	-
Operações de crédito	-	-
Desembolsos	-	-
Amortização/refinanciamento da dívida	-	-
Geração líquida de caixa e equivalente de Caixa	202	(228)
Caixa e equivalente de caixa inicial	194	422
Caixa e equivalente de caixa final	397	194

Notas Explicativas (NE) às demonstrações contábeis em 31/12/2024

Contexto operacional

O Conselho Regional de Contabilidade do Piauí (CRC-PI), localizado à Av. Pedro Freitas, nº 1000/Sul, Bairro Vermelha - Teresina-PI, criado pelo Decreto-Lei n.º 9.295/46, alterado pela Lei n.º 12.249/10. Os Conselhos de Contabilidade, por delegação, prestam serviços públicos e tem como principais atividades o registro e expedição da carteira profissional, a fiscalização do exercício profissional, a regulamentação acerca dos princípios contábeis, do exame de suficiência, do cadastro de qualificação técnica e dos programas de educação continuada; e editar Normas Brasileiras de Contabilidade de natureza técnica e profissional. Dotado de personalidade jurídica e forma federativa, o CRC-PI funciona como Autarquia Federal Especial, tendo sua estrutura e organização, estabelecidas no Regulamento Geral dos Conselhos de Contabilidade, aprovada por meio da Resolução CFC n.º 1.612/2021 e tem sua constituição sede e foro regulamentados no seu Regimento Interno, aprovado pela Resolução CRC-PI n.º 439/2009 e alterações.

Base da preparação e elaboração das demonstrações contábeis

As demonstrações contábeis do exercício de 2024 foram elaboradas em conformidade com a Lei n.º 4.320, de 1964, em observância às Normas Brasileiras de Contabilidade Aplicadas ao Setor Público (NBCASP); à Resolução

CFC n.º 1.161, de 2009, que aprovou o Manual de Contabilidade do Sistema CFC/CRCs; e à Instrução Normativa VPCI n.º 3, de 2023. As demonstrações que compõem a Prestação de Contas da Gestão, exercício de 2024, são: o Balanço Patrimonial (BP), Demonstração das Variações Patrimoniais (DVP), Balanço Financeiro (BF), o Balanço Orçamentário (BO), Demonstrativo de Execução de Restos a Pagar Processados (RPP), Demonstração de Fluxo de Caixa (DFC), Demonstração das Mutações do Patrimônio Líquido (DMPL) e Notas Explicativas (NE). Os demonstrativos foram extraídos do Sistema de Contabilidade SPW. As Notas Explicativas fazem parte das demonstrações contábeis e nelas estão evidenciados os critérios utilizados na elaboração dos demonstrativos. Além disso, têm por objetivo destacar e interpretar detalhes de informações relevantes que são complementares ou suplementares àqueles não suficientemente evidenciados nos demonstrativos contábeis.

Uso de estimativa e premissas contábeis significativas

Na preparação das demonstrações financeiras, o Conselho Regional de Contabilidade do Piauí utilizou como embasamento as estimativas que afetam diretamente o valor de avaliação dos ativos e passivos constantes nas demonstrações. As principais estimativas e premissas estão apresentadas a seguir:

- a. Ativo Imobilizado: os bens classificados no Imobilizado – incluindo os gastos adicionais ou complementares – são mensurados com base no valor de aquisição. Dos ativos que foram reavaliados ou que tiveram a sua primeira avaliação foram realizados com dados comparáveis no mercado à época. Em 2012, foi realizada a primeira reavaliação dos ativos. A determinação da vida útil econômica dos bens do imobilizado, para os bens adquiridos e postos em operação até 31/12/2010, foi definida no laudo de avaliação. Para os bens adquiridos e postos em operação a partir de 1º/1/2011, a vida útil foi definida pela Câmara de Controle Interno, por meio da Instrução de Trabalho n.º 4, de 2012 elaborada com base na IN da Secretaria da Receita Federal (SRF) n.º 162, de 1998.
- b. As provisões podem ser classificadas como passivo contingente, passivo exigível ou apenas divulgadas em notas explicativas. Para a constituição dessas provisões em processos judiciais de natureza trabalhista e cível, decorrentes das atividades da entidade, é levado em consideração o parecer da Procuradoria Jurídica. A Procuradoria também informa a estimativa de prazo para o término das ações, o que permite o devido reconhecimento contábil e o registro das provisões no passivo não circulante.

Moeda funcional e de apresentação

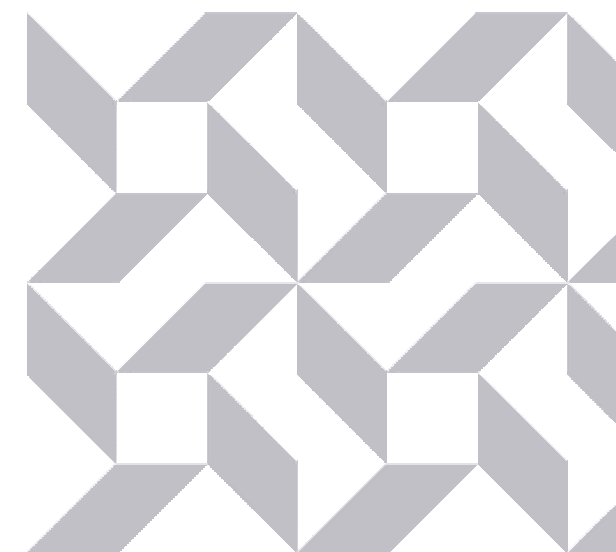
As demonstrações financeiras foram elaboradas em reais, que é a moeda funcional das operações do CFC. Também se optou por suprimir os centavos, simplificando a apresentação dos dados.

Além disso, a fim de atender à Lei n.º 4.320, de

1964, apresentam-se no Balanço Patrimonial os valores dos grupos: ativo financeiro, ativo permanente, passivo financeiro, passivo permanente e saldo patrimonial. Cabe ressaltar que a diferença entre os montantes de ativo financeiro e passivo financeiro resulta no valor do superávit financeiro.

Principais práticas contábeis

As principais práticas contábeis utilizadas na preparação das demonstrações contábeis são definidas e demonstradas a seguir. Ressalta-se que essas políticas vêm sendo aplicadas de modo consistente em todos os períodos apresentados.



Balço patrimonial

O Balço Patrimonial evidencia a situaço patrimonial do CRCPI, em 31 de dezembro de 2023 e 2024, e demonstra a posição estática dos ativos e passivos no final do exercício, possibilitando ao usuário da informação conhecer, qualitativa e quantitativamente, a composição dos bens e direitos (ativos), das obrigações (passivos) e dos resultados acumulados da gestão patrimonial ao longo de vários exercícios (patrimônio líquido).

Nota Explicativa

1

Caixa e equivalentes de caixa

Os recursos disponíveis em caixa e equivalentes de caixa são administrados pelo Conselho Federal de Contabilidade, em consonância ao que dispõe o § 3º do art. 164 da Constituição da República Federativa do Brasil, de 1988.

Caixa e equivalente de caixa

R\$

Descrição - CFC	2024	2023
Bancos conta movimento	393.186,39	107.554,89
Bancos aplicação financeira	2.412,40	2.253,86
Disponível para aplicação vinculada	1.033,33	84.373,69
Total	396.632,12	194.182,44

Os recursos não utilizados na operacionalização das atividades foram aplicados em contas separadas das demais disponibilidades e nas condições de mercado. Adotando os limites e condições de proteção e prudência financeira, alinhados ao que dispõe o § 1º do art. 43 da Lei Complementar nº 101.

Nota Explicativa

2

Créditos a receber de curto prazo

Os valores provenientes de anuidades, multas de infração e juros/ atualização monetária, a receber dos profissionais da contabilidade, foram registrados como direito a receber de

curto prazo, no valor total de R\$ 1.767.153,93, conforme o Balço Patrimonial de 2024.

Ressalta-se que os CRCs realizam a cobrança, o controle da dívida ativa, os ajustes de perdas e a prescrição em relação aos profissionais da contabilidade.

Nota Explicativa

3

Demais créditos e valores de curto prazo

Representam os valores a receber relativos a adiantamentos a pessoal e operações com fornecedores.

Demais Créditos e Valores

R\$

Descrição	2024	2023
Adiantamento Concedido a Pessoal e a Terceiros	28.662,09	27.670,05
Tributos e Contribuições a Recuperar	1.379,23	2.864,95
Créditos por danos ao Patrimônio	2.582,24	50,28
Crédito e Valores a receber	3.500,00	132.917,15
Total	36.123,56	163.502,43

Fonte: Balço Patrimonial 2024

Nota Explicativa

4

Estoques

Os estoques representam o total de bens adquiridos pelo CRCPI para utilização própria no decorrer de suas atividades operacionais e administrativas. Este conjunto é composto por materiais de expediente, gêneros alimentícios, produtos de higiene, limpeza e conservação, materiais para distribuição, bens móveis não ativáveis e outros itens correlatos.

Os bens em almoxarifado são registrados, na entrada, pelo valor original das aquisições. O método para mensuração e avaliação das saídas dos estoques é o custo médio ponderado, considerando o custo histórico dos materiais. As apropriações provenientes da utilização são contabilizadas em contas de resultado.

Adiantamento concedido a pessoal e a terceiros

Correspondem aos adiantamentos de férias e pensão alimentícia sobre férias, participação dos funcionários no custeio de assistências médica e odontológica, que serão descontados na folha de pagamento de janeiro/2025.

Materiais de Consumo

R\$

Descrição	2024	2023
Almoxarifado	43.742,76	25.603,60
Materiais de expediente	8.045,38	5.782,67
Impressos formulários e papéis	9.553,00	10.437,09
Materiais de informática	2.101,06	2.213,72
Gêneros de alimentação	286,40	1.538,80
Material de higiene, limpeza e conservação	4.097,62	5.523,32
Materiais de distribuição gratuita	19.551,30	0,00
Outros materiais de consumo	108,00	108,00
Total	87.485,52	51.207,20

Fonte: Balço Patrimonial 2024

A Portaria PRES CRCPI nº 16, de 2023 instituiu a Comissão Inventariante para realizar o levantamento do almoxarifado do CRCPI.

Os ajustes necessários à sua regularização foram realizados no sistema operacional de controle de estoques, os quais não influenciaram os saldos das contas patrimoniais.

Nota Explicativa

5

Variações Patrimoniais Diminutivas pagas antecipadamente

Compreendem pagamentos de Variações Patrimoniais Diminutivas (VPD) antecipadas, cujos benefícios ou prestações de serviços ocorrerão até o término do exercício seguinte.

VPD Antecipada

R\$

Descrição - CFC	2024	2023
Seguros de bens móveis	1.245,35	3.572,71
Seguros de bens imóveis	1.571,26	892,18
Assinaturas	0,00	241,69
Total	2.816,70	3.814,40

Fonte: Balço Patrimonial 2024

Nota Explicativa

6

Invetimentos

Os bens que integram os investimentos estão assim distribuídos:

Imobilizado Bens móveis e imóveis

O levantamento dos bens ativos do acervo do CRCPI foi realizado pela Comissão de inventário, instituída pela Portaria Pres CRCPI nº 16, de 2023, a qual apresentou relatório conclusivo à administração apontando em relatório específico o resultado dos bens inventariados. Os saldos das contas do Imobilizado, em 31/12/2024, são:

Móveis e Imóveis

R\$

Descrição	Saldo em 31/12/2023	Compras	Desincorporações	Saldo em 31/12/2024	Depreciação acumulada
Móveis e utensílios	156.792,16	0,00	24,00	159.998,70	-102.169,76
Máquinas e equipamentos	279.965,48	7.582,64	0,00	287.548,12	-173.619,44
Instalações	77.104,21	65.400,00	0,00	142.504,21	-33.409,03
Utensílios de copa e cozinha	4.702,50	0,00	0,00	4.702,50	3.737,22
Veículos	264.690,00	0,00	0,00	264.690,00	-144.783,09
Equipamentos de processamento de dados	226.901,59	0,00	0,00	226.901,59	-155.532,81
Sede	618.000,00	0,00	0,00	618.000,00	-160.680,00
Terrenos	155.000,00	0,00	0,00	155.000,00	0,00
Total dos Bens	1.783.155,94	72.982,64	24,00	1.859.345,12	-773.931,35

Fonte: Balanço Patrimonial 2024

Depreciação

A depreciação e amortização de bens adquiridos e postos em operação utilizam o método das cotas constantes com critérios definidos na Instrução Normativa CCI/CFC n.º 04, de 2012.

Os bens adquiridos até dezembro de 2010 foram avaliados pela empresa Unisis Administração Patrimonial LTDA e depreciados a partir de 1º de janeiro de 2011, de acordo com a vida útil do bem estabelecida no laudo de avaliação n.º 2.680-10.

As depreciações dos bens adquiridos serão registradas a partir do mês seguinte à aquisição e instalação. A tabela abaixo demonstra o tempo de vida útil e o valor residual de cada grupo de imobilizado.

Tabela de referência para vida útil e valor residual

Título	Vida Útil (anos)	Valor Residual
Móveis e utensílios de escritório	10 anos	10%
Máquinas e Equipamentos	10 anos	10%
Instalações	10 anos	10%
Utensílios de Copa e Cozinha	10 anos	10%
Veículos (uso administrativo)	10 anos	10%
Veículos (uso fiscalização)	5 anos	10%
Equip. de Processamento de dados	5 anos	10%
Sist. de Proc. de Dados – Softwares (amortização)	5 anos	10%
Sede/ Subsede/Sala/Garagens	25 anos	10%

Fonte: INT VPCI 004/2012, item 2.3.7

Nota Explicativa

7

Passivo circulante

O passivo circulante apresenta as obrigações trabalhistas e fiscais, encargos sociais de curto prazo, depósitos consignáveis e fornecedores, os quais são demonstrados por meio de valores conhecidos ou calculáveis, acrescidos, quando aplicável, dos correspondentes encargos das variações monetárias e cambiais ocorridas até a data das demonstrações contábeis.

As obrigações fiscais decorrem de retenções efetuadas de contratações realizadas com fornecedores pela aquisição de bens e/ou serviços. Os valores retidos dos fornecedores são depositados pelo CRCPI em conta vinculada específica, conforme o disposto no anexo VII da IN MPDG n.º 5, de 2017. A retenção que ocorre no momento do pagamento é registrada em conta de passivo, e o depósito em conta corrente específica é efetuado em rubrica do ativo.

As obrigações com pessoal e terceiros são mensuradas ou avaliadas pelo valor original. As atualizações e os ajustes apurados são contabilizados em contas de resultado.

Obrigações de Curto Prazo

R\$

Descrição	2024	2023
Obrig. Trab. e Encargos Sociais a Pagar	28.022,68	29.700,66
Obrigações Fiscais de Curto Prazo	3.354,72	1.401,32
Depósitos Consignáveis	19.537,62	29.963,61
Fornecedores	23.561,52	19.231,67
Total	74.476,54	77.297,26

Fonte: Balanço Patrimonial 2024

Os registros do grupo “depósitos consignáveis” estão relacionados ao fluxo de entradas e saídas de recursos retidos dos funcionários (INSS Consignado, IRRF s/ folha, planos de saúde e odontológico), mas que não sejam da propriedade do CRCPI e que tenham caráter devolutivo. A avaliação é efetuada pelo valor original das transações e consta o registro dos montantes relativos à retenção calculada sobre o pagamento de salários, 1/3 de férias, 13º (décimo terceiro) salário, entre outros.

As apropriações estão de acordo com a legislação vigente e alinhadas à Instrução Normativa VPCI n.º 03 de 2024.

Demais Obrigações de Curto Prazo

R\$

Descrição	2024	2023
Contas a pagar crédito de terceiros	2.279,00	0,00
Transferências legais	0,00	1.067,76
Outras Obrigações	34.551,38	28.677,34
Total	36.830,38	29.745,10

Fonte: Balanço Patrimonial 2024

Nota Explicativa

8

Previsões de Curto Prazo

No passivo circulante, são evidenciados também as provisões para 13º, férias e encargos e os processos judiciais com perda classificada como “praticamente certa”. As provisões relativas aos processos judiciais com perda são classificadas como “provável” entre

outras e são constituídas com base em estimativas com fiáveis pelos prováveis valores de liquidação para os passivos.

Provisões Trabalhistas

As provisões trabalhistas (13º, férias e encargos) são constituídas mensalmente, em atendimento ao regime de competência, com base nos períodos aquisitivos de cada funcionário, acrescidas dos respectivos encargos, conforme relatório expedido pelo sistema de folha de pagamento mensalmente.

Títulos	R\$	
	2024	2023
Provisão de férias	108.158,01	98.247,77
Encargos sociais	32.988,22	29.911,83
Total	141.146,23	128.159,60

Fonte: Balanço Patrimonial 2024

Os montantes referentes às férias e aos encargos sociais apresentam aumento de 9,20% de 2023 para 2024 devido ao baixo número de movimentações (contratações e demissões) no quadro funcional do CRCPI em 2024. Não há colaboradores com férias acumuladas e/ou vencidas. As provisões para 13º salário e seus encargos patronais foram baixadas por ocasião do pagamento da segunda parcela, ocorrido no dia 20/12/2024.

Provisão para riscos trabalhistas e cíveis de curto e longo prazo

Esta provisão tem por finalidade dar cobertura às perdas ou às despesas cujo fato gerador já ocorreu, todavia, não ocorreu o respectivo desembolso ou perda. As provisões para riscos cíveis foram constituídas com base no Relatório de Passivos Contingentes elaborado pela Procuradoria Jurídica (Projur) do CRCPI.

O CRCPI possui processos em andamento avaliados como risco de possível e provável ganho e possível e remota perda, evidenciados conforme estabelecido pela NBC TG 25 (R2), aprovada pela Resolução CFC n.º 1.180, de 2009.

De acordo com o Manual de Contabilidade do Sistema CFC/ CRCs, uma contingência passiva é a possível obrigação presente, cuja existência será confirmada somente pela ocorrência, ou não, de um ou mais eventos futuros que não estejam totalmente sob controle da entidade.

O CRCPI possui processos cíveis e trabalhistas que totalizam o montante de R\$ 84.304,28, com os graus de perda classificados como “praticamente certo” e “provável”, reconhecidos no Balanço Patrimonial, sendo 03 classificados como “praticamente certo” e 0, como “provável”. Os processos contingentes classificados como “possível” e “remota” não são reconhecidos contabilmente, mas, a título de informação, demonstram-se na tabela a seguir – Provisão para Riscos Trabalhistas e Cíveis de Curto e Longo Prazo – os processos que estão sob a responsabilidade da Projur do CFC.

Descrição	R\$			
	2024		2023	
Processos Trabalhistas	Qtd.	Valor	Qtd.	Valor
Praticamente certo	1	1.420,00	1	129.417,15
Provável	-	0,00	1	29.804,96
Possível	-	0,00	-	0,00
Remota	-	0,00	-	0,00
Total	1	1.420,00	2	159.222,11
Processos Cíveis	Qtd.	Valor	Qtd.	Valor
Praticamente certo	2	15.000,00	-	34.600,00
Provável	-	0,00	1	3.267,64
Possível	3	48.317,66	6	77.884,28
Remota	3	19.566,62	-	0,00
Total	8	82.884,28	7	115.751,92

Fonte: Procuradoria Jurídica do CFC – 2024

Nota Explicativa

9

Empréstimos

O empréstimo obtido com o Conselho Federal de Contabilidade teve a finalidade de construção, ampliação e/ou modernização

da nossa sede e está contabilizado pelo valor original e os juros também foram evidenciados em contas distintas de acordo com o contrato.

Os registros contábeis referentes ao empréstimo obtido com Conselho Federal de Contabilidade, com saldos atualizados em 31/12/2024, são:

Empréstimos concedidos

Curto Prazo	R\$	
	2024	2023
Empréstimo – Principal	127.000,00	127.000,00
Juros sobre empréstimos	155.786,70	64.321,32
(-) Encargos financeiros a apropriar	-46.355,00	-41.925,32
Total	236.431,70	149.396,00
Longo Prazo	2024	2023
Empréstimo – Principal	635.000,00	635.000,00
Juros sobre empréstimos	372.565,31	324.881,03
(-) Encargos financeiros a apropriar	-135.149,16	-93.366,18
Total	872.416,15	866.514,85
Total do Empréstimo	2024	2023
Principal (CP + LP)	762.000,00	762.000,00
Juros (CP + LP)	528.352,01	389.202,35
Encargos Financeiros a Apropriar (CP + LP)	-181.504,16	-135.291,50
Total	1.108.847,85	1.015.910,85

Fonte: Balanço Patrimonial 2024

Fonte: Balanço Patrimonial 2024

Nota Explicativa

10

Patrimônio Líquido

O patrimônio é constituído de recursos próprios, sofrendo variações em decorrência de superávits ou déficits apurados anualmente. A tabela abaixo evidencia os Patrimônios Líquidos do CRCPI, bem como os resultados patrimoniais apurados em 2024.

CRC/PI	R\$	
	2024	2023
Títulos		
Ajuste de exercícios anteriores	0,00	-623,87
Resultado patrimonial do exercício	381.567,42	-467.701,22
Resultados acumulados de exercícios anteriores	3.209.773,45	3.503.160,10
Patrimônio líquido do CRCPI	3.591.340,87	3.035.458,88

Fonte: Balanço Patrimonial 2024

Os registros na rubrica de Ajustes de Exercícios Anteriores são os reconhecimentos de omissões e/ou erros de registros ocorridos em anos anteriores.

Nota Explicativa

11

Resultado Financeiro

O Resultado Financeiro é representado pela diferença entre o ativo financeiro e o passivo financeiro, apurado em conformidade com a Lei n.º 4.320, de 1964, alinhado às orientações do Controle Interno do CRCPI. O superávit financeiro apurado em 2024 é de R\$ 183.119,23..

Resultado Financeiro	R\$	
	2024	2023
Descrição		
Ativo financeiro	435.572,38	361.499,27
(-) Passivo financeiro	252.453,15	235.201,96
Superávit financeiro	183.119,23	126.297,31

Fonte: Balanço Patrimonial 2024

Nota Explicativa

12

Demonstração das Variações Patrimoniais (DVP)

A DVP evidencia as alterações ocorridas no patrimônio do CRCPI durante o exercício financeiro. Essa demonstração apura o resultado patrimonial, que pode ser positivo ou negativo, dependendo do resultado líquido entre as variações

aumentativas e diminutivas. O valor apurado compõe o patrimônio líquido demonstrado no Balanço Patrimonial.

O Resultado Patrimonial representa o superávit apurado com base no regime de competência da Variação Patrimonial Diminutiva e da Variação Patrimonial Aumentativa, escrituradas no subsistema patrimonial.

Resultado Patrimonial	R\$	
	2024	2023
Var. Patrimoniais Aumentativas	6.512.2330,34	9.459.288,58
(-) Var. Patrimoniais Diminutivas	6.130.662,92	9.926.989,80
Superávit	381.567,42	-467.701,22

Fonte: DVP e Balanço Patrimonial 2024

O Superávit Patrimonial apurado de R\$ 381.567,42, superior ao exercício de 2023. O aumento do Superavit deu-se em virtude do aumento das receitas e redução das despesas.

Nota Explicativa

13

Balanço Financeiro (BF)

O Balanço Financeiro apresenta os ingressos e os dispêndios, os recebimentos e os pagamentos de natureza extra orçamentária, conjugados com os saldos financeiros advindos do exercício anterior. Dessa movimentação financeira, resulta um saldo financeiro, que é transferido para o exercício seguinte.

Nota Explicativa

14

Ingressos e Dispêndios Extraorçamentários

Nos saldos dos ingressos e dos dispêndios extraorçamentários, estão evidenciados, especialmente, a movimentação dos depósitos restituíveis e os valores vinculados a processos judiciais, e os valores inscritos em restos a pagar e os pagos de exercícios anteriores, e os cancelamento de restos a pagar, decorrentes de erros, entre outros.

Balanço Orçamentário (BO)

O Balanço Orçamentário demonstra as receitas e despesas previstas em confronto com as realizadas e reflete as mudanças do orçamento anual devido à elaboração de créditos adicionais. A diferença entre o total de receitas arrecadadas e o de despesas empenhadas gera o resultado orçamentário, o qual pode ser positivo – superávit orçamentário – ou negativo – déficit orçamentário. O resultado orçamentário evidencia a sobra ou a falta dos recursos arrecadados para cobertura das despesas empenhadas.

Resultado Orçamentário

A Proposta Orçamentária do CRCPI para o exercício de 2024 foi aprovada por meio da Resolução n.º 571/2023, publicada no Diário Oficial do Estado do Piauí, em 22 de dezembro de 2023, no valor de R\$ 4.193.012,00 e suplementado conforme legislação vigente, por meio da Resolução n.º 573/2024, somando o total de R\$ 4.341.740,83.

No balanço orçamentário, estão contabilizados os valores das receitas arrecadadas e as despesas liquidadas, sendo o resultado orçamentário apurado pela diferença entre as receitas arrecadadas e as despesas empenhadas e liquidadas no exercício.

O resultado orçamentário foi extraído com base no subsistema orçamentário e apresentou um superávit orçamentário de R\$ 64.049,60.

Resultado Orçamentário	R\$	
	2024	2023
Descrição		
Receitas Arrecadadas (Corrente e Capital)	3.273.977,36	3.981.266,85
Despesas Empenhadas (Corrente e Capital)	3.209.927,76	4.031.555,25
Superávit	64.049,60	-50.288,40

Fonte: Balanço Orçamentário 2024

Demonstrativo de Execução de Restos a Pagar Processados (RPP)

O Demonstrativo de Execução de Restos a Pagar Processados apresenta os valores de obrigações empenhadas e liquidadas, mas não pagas dentro do Exercício Financeiro, bem como as obrigações inscritas em exercícios anteriores e pagas ou canceladas no exercício corrente. Em 2024, as inscrições em restos a pagar processados totalizaram R\$ 53.863,20.

Nota Explicativa

15

Demonstração do Fluxo de Caixa (DFC)

O demonstrativo evidencia as movimentações ocorridas no Caixa e seus equivalentes, segregando as atividades de operação, de investimentos e de financiamento.

- O fluxo de caixa das operações compreende os ingressos, inclusive decorrentes de receitas originárias e derivadas, os desembolsos relacionados com as atividades operacionais e outras que não se qualificam como de investimento ou financiamento.
- O fluxo de caixa dos investimentos inclui os recursos relacionados à aquisição de ativo não circulante.

Nota Explicativa

16

Demonstração das Mutações do Patrimônio Líquido (DMPL)

O demonstrativo tem a finalidade de divulgar as variações do patrimônio líquido, bem como, sua evolução no período.

Demonstração das Mutações do Patrimônio Líquido	R\$	
NE	2024	2023
Saldo Inicial do Exercício	2.828.206,03	3.296.397,25
Ajustes de Exercício Anterior	-93.777,00	-490,00
Resultado do Exercício	381.567,42	-467.701,22
Saldo Final do Exercício	3.115.996,45	3.115.996,45

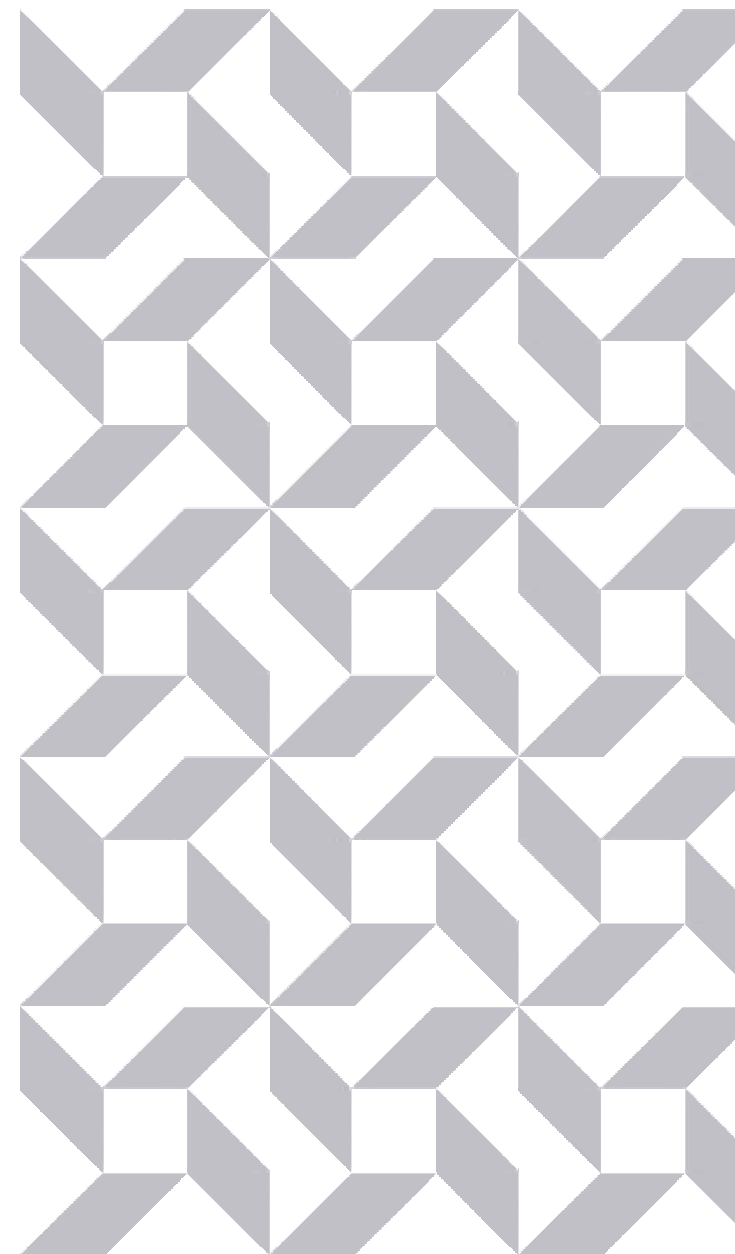
Fonte: DVP e Balanço Patrimonial 2024

Na demonstração encerrada no período, verificou-se que o patrimônio teve uma variação de 9.23% entre 2023 e 2024, decorrente, principalmente do aumento da arrecadação.

Teresina, 31 de dezembro de 2024.

Contador Carlos Lustosa Filho
Presidente do CRCPI
CRCPI - 3.035/o

Tec. Contabilidade Reginaldo Alves Rodrigues
CRCPI - 4.584/O



Expediente

Carlos Lustosa Filho
Presidente

Contadora Leonice Benício Costa
Vice-Presidente da Câmara de Administração e Finanças

Contador Josias Pereira Portela
Vice-Presidente da Câmara de Fiscalização, Ética e Disciplina

Contadora Elisa Vieira Veloso
Vice-Presidente da Câmara de Controle Interno

Contador Ricjardeson Rocha Dias
Vice-Presidente da Câmara de Desenvolvimento Profissional

Contador José Lopes Castelo Branco
Vice-Presidente da Câmara de Registro

Contadora Adriana de Almeida Paula da Graça
Vice-Presidente da Câmara Técnica

Contadora Gheysa Maria de Oliveira Furtado
Diretora Executiva

Responsável pela elaboração do Relato
Integrado do CRC/PI referente ao exercício
de 2024 | Coordenadores e Chefes de Setores

Gheysa Maria de Oliveira Furtado
Alan Kardec Marreiros de Melo
Constança Maria Melo Diniz
Jailson dos Santos Benício
Mara Celia Pereira Fontenele
Mardilene de Carcia Miranda Xavier
Sergio de Almeida Melo
Reginaldo Alves Rodrigues

Revisão
Izaura Martins da Cunha

Artes, capa e projeto gráfico
Walderlan Moura

Diagramação
Walderlan Moura



Siga-nos nas redes: @crdpi

Av. Pedro Freitas, 1000 - Bairro Vermelha
Teresina - PI | CEP: 64018-000
www.crcpi.org.br